

*Grupo Bambuí de Pesquisas
Espeleológicas – BAMBUÍ
(Brésil)
&
Groupe Spéléologique de
Bagnols-Marcoule – GSBM
(France)*

São Desidério 2011

*Semaine spéléologique
franco-brésilienne
à São Desidério
(Etat de Bahia, Brésil)*



Jean-Yves Bigot

Jussy Klebson

Jean-François
Perret

Olivier Sausse



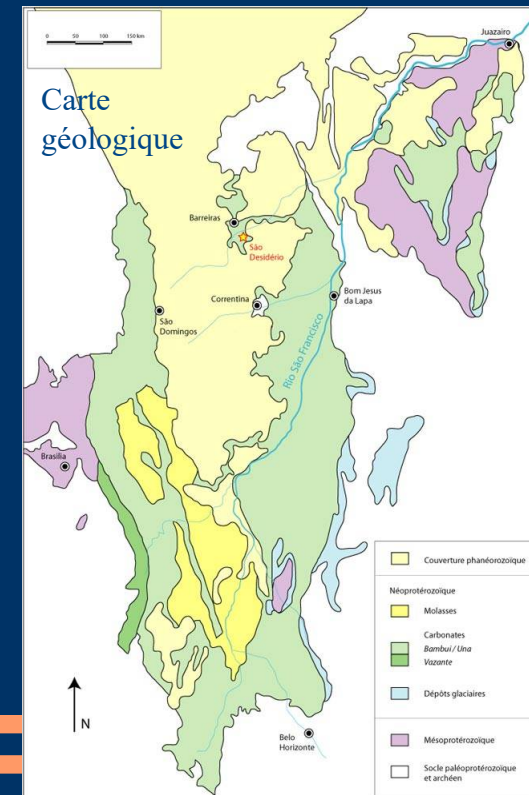
26 septembre au 1^{er} octobre 2011

2 – Brésil

Les compagnies aériennes nous obligent (prix des billets) à prendre des aller et retour. Nous devons donc retourner au Brésil après un séjour au Pérou. Nous avons décidé d'occuper la semaine par un séjour à São Desidério : une région très karstique du Brésil.



São Desidério



3 – Brasilia - São Desidério

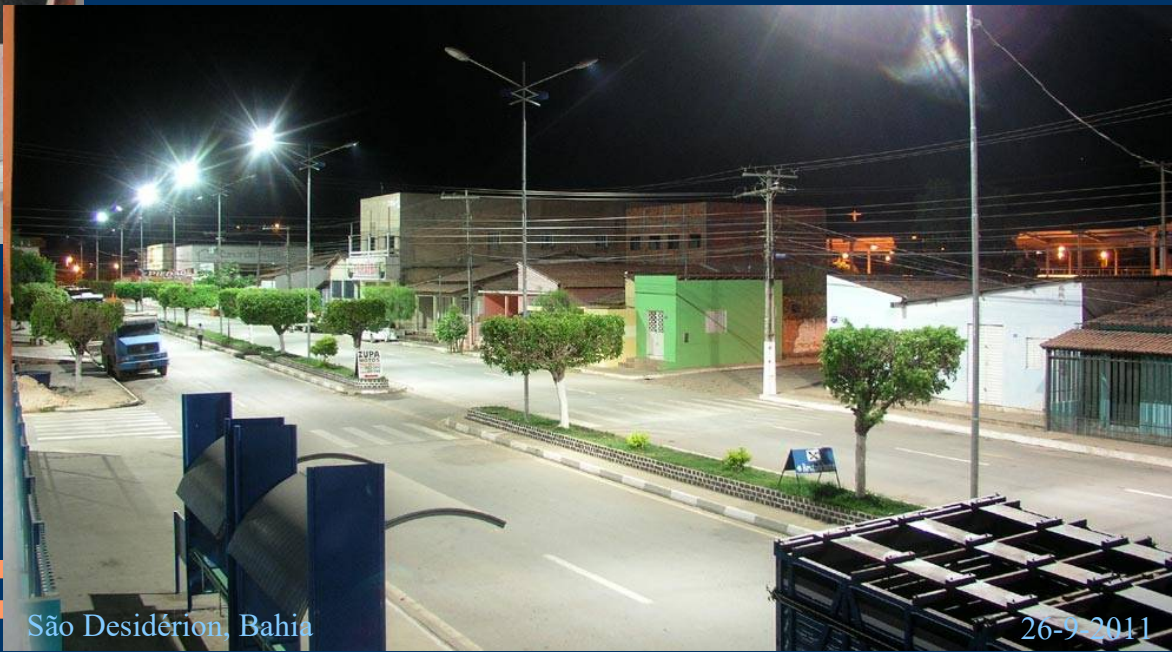


Brasilia

Il pleut à Brasilia ; nous avons loué une voiture pour nous rendre à São Desidério où nous attend Jussy Klebson da Silva, un collègue brésilien du Bambuí.



Nous nous installons dans un hôtel à São Desidério. Il fait chaud et sec tout le temps ; il n'a pas plu ici depuis trois mois.



São Desidério, Bahia

4 – La forêt

Jussy nous conduit dans la *Garganta do Bacupari*, un gouffre où coule une rivière souterraine. Ça tombe bien, car il fait très chaud en surface.



27-9-2011

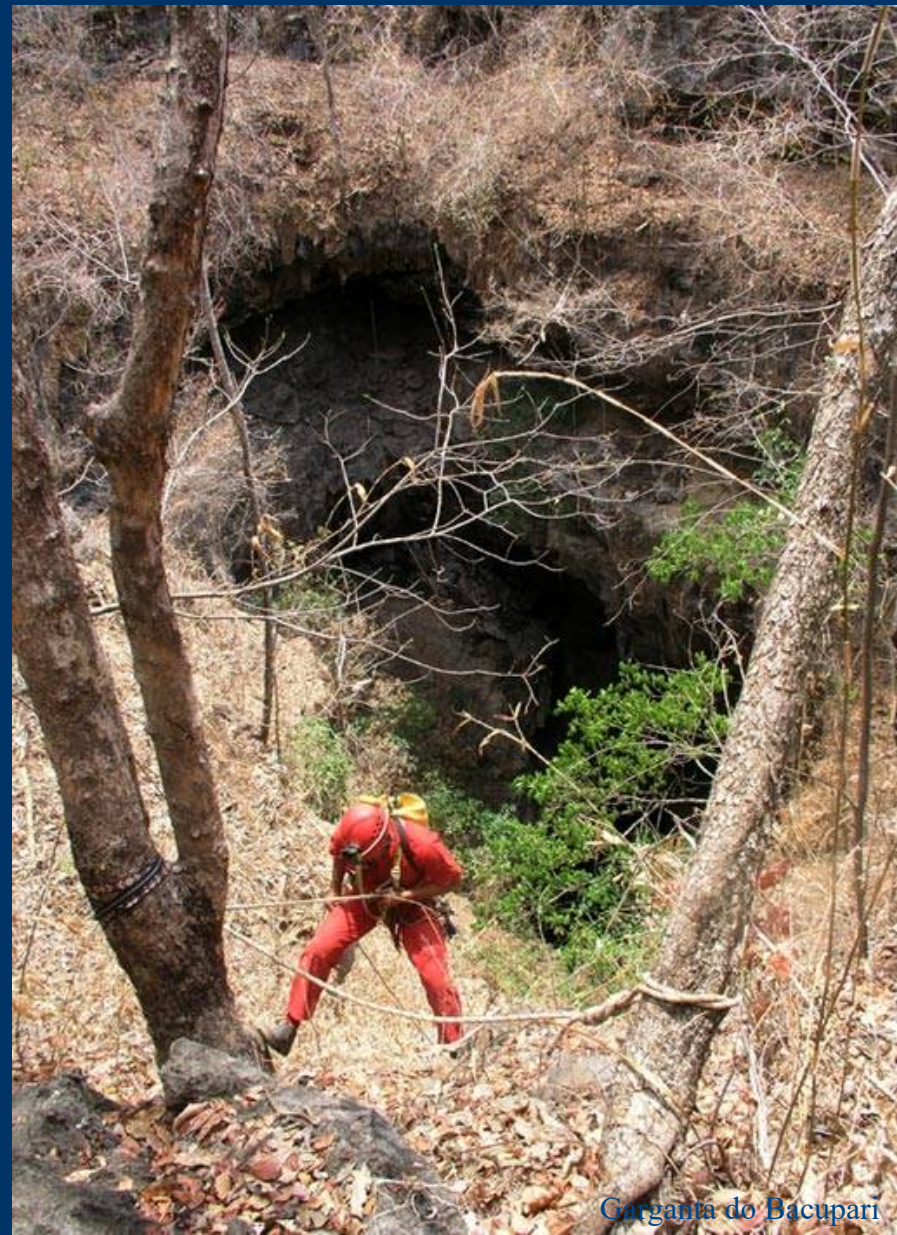


L'endroit est sauvage et habité par un tatou qui s'enfuit à notre arrivée.
Notre guide Jussy, s'y perd un peu...

5 – Chouette à lunettes



Le gouffre est habité par une chouette à lunettes dite « Murucututu » (*Pulsatrix perspicillata*) qui n'apprécie pas notre arrivée.



6 – Garganta do Bacupari



Entrée du gouffre : une petite verticale d'une dizaine de mètres nous sépare du fond.

7 – Garganta do Bacupari

Bien que peu profond, le gouffre reste impressionnant par ses dimensions.



Cette cavité a justifié la visite du photographe suisse Rémy Wenger qui a publié des photos de la *Garganta do Bacupari* dans son ouvrage : *Cavernes face cachée de la Terre* (2006).

8 – *Garganta do Bacupari*



27-9-2011

Visiblement, le gouffre correspond à un effondrement de la galerie.

9 – Garganta do Bacupari



27-9-2011

Le cône d'éboulis est en rapport avec la taille de la galerie.

10 – Piège naturel

Le gouffre est un piège naturel qui a fait quelques victimes : un petit singe et un serpent...



27-9-2011



Nous savons que nous pouvons trouver des animaux encore vivants, c'est pourquoi nous faisons attention où nous mettons les pieds.

11 – *La rivière souterraine*



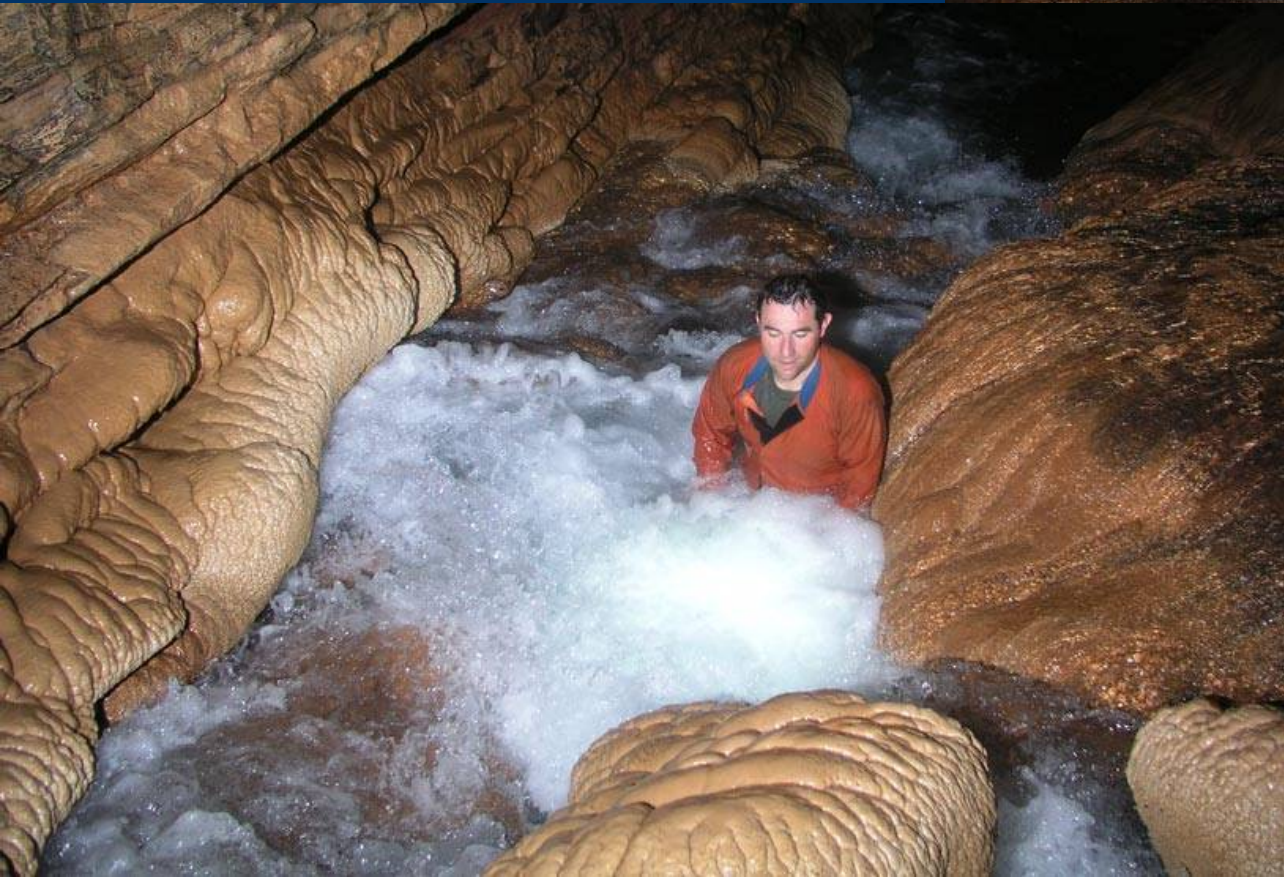
27-9-2011

La rivière souterraine a une température agréable et nous n'hésitons pas à nous mouiller.

12 – La rivière souterraine

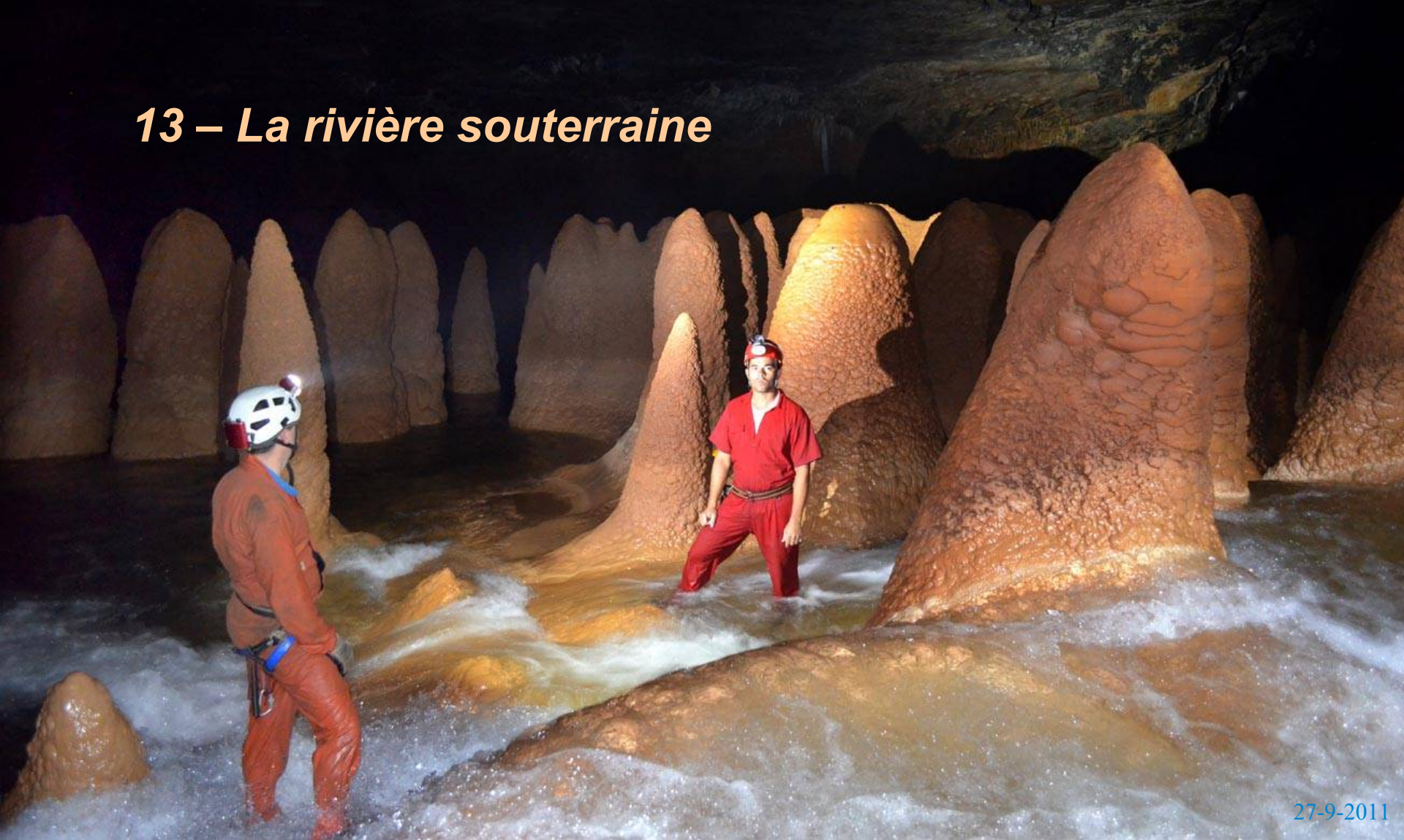


27-9-2011



Olivier n'hésite pas à s'immerger.

13 – La rivière souterraine



27-9-2011

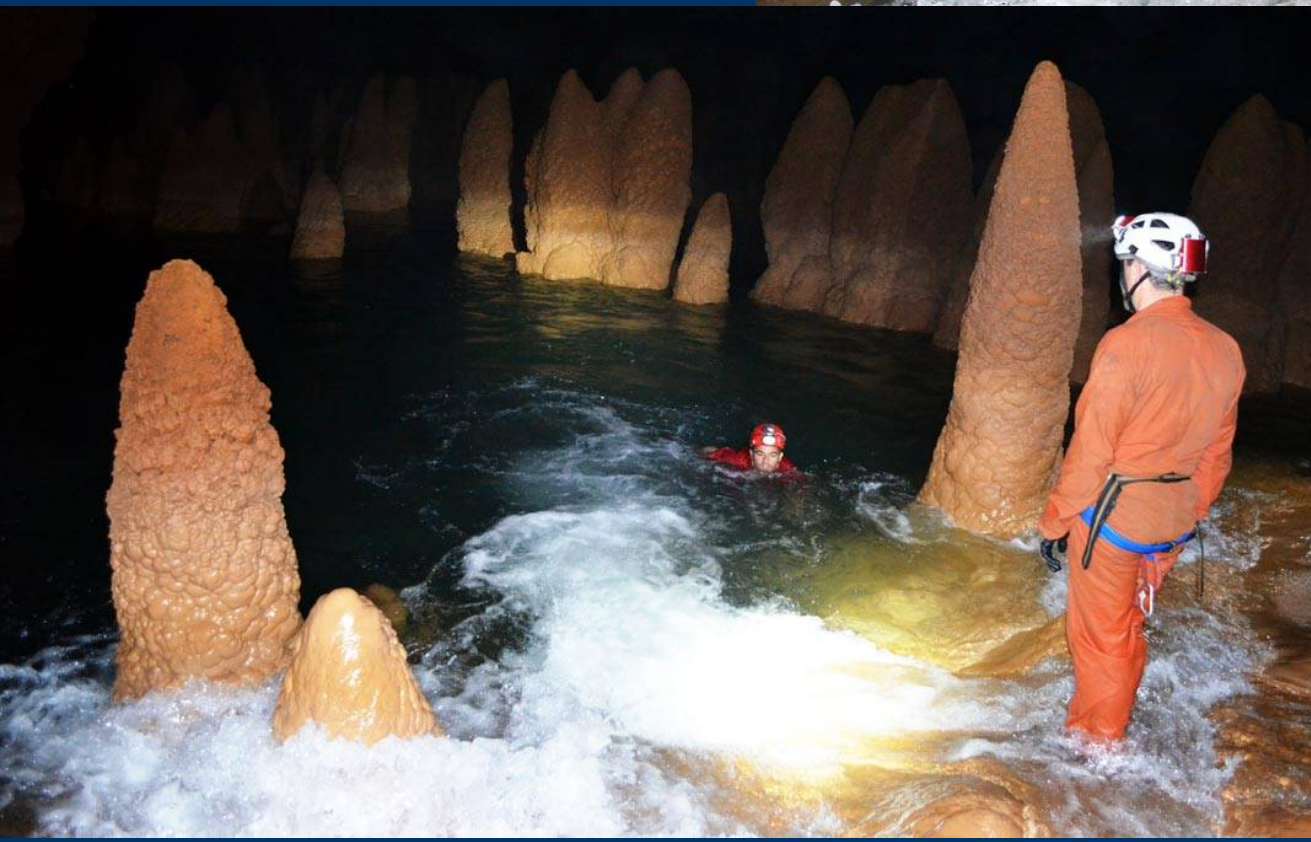
Le clou de la cavité est sans conteste le lac terminal d'où émergent des cônes spectaculaires. Le sommet de ces cônes correspond à la surface du lac pendant la période de hautes eaux. Les gouttes d'eau tombent du plafond dans une eau saturée de calcite et précipitent sous la forme de cônes.

14 – La rivière souterraine

Olivier a laissé tomber son appareil photo étanche dans l'eau profonde du lac.



27-9-2011



Jussy décide de plonger au fond du lac et retrouve l'appareil d'Olivier qu'il tient haut dans la main !

15 – La rivière souterraine



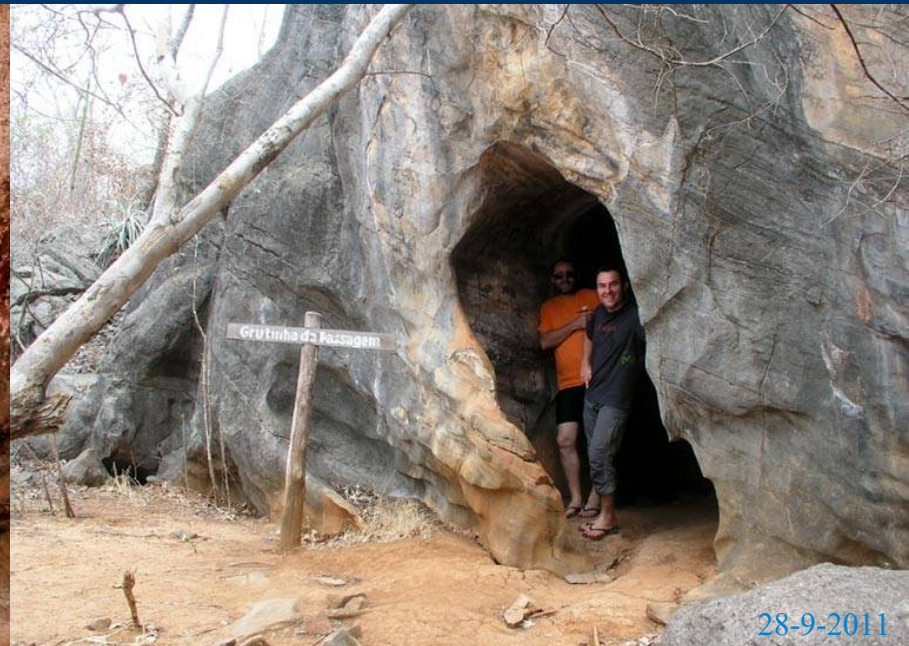
Les eaux de la cavité sont saturées comme l'indique la pellicule de calcite flottante à la surface des lacs.

Le climat du Brésil nous change un peu du Pérou. Ici, il fait chaud et on peut manger dehors.

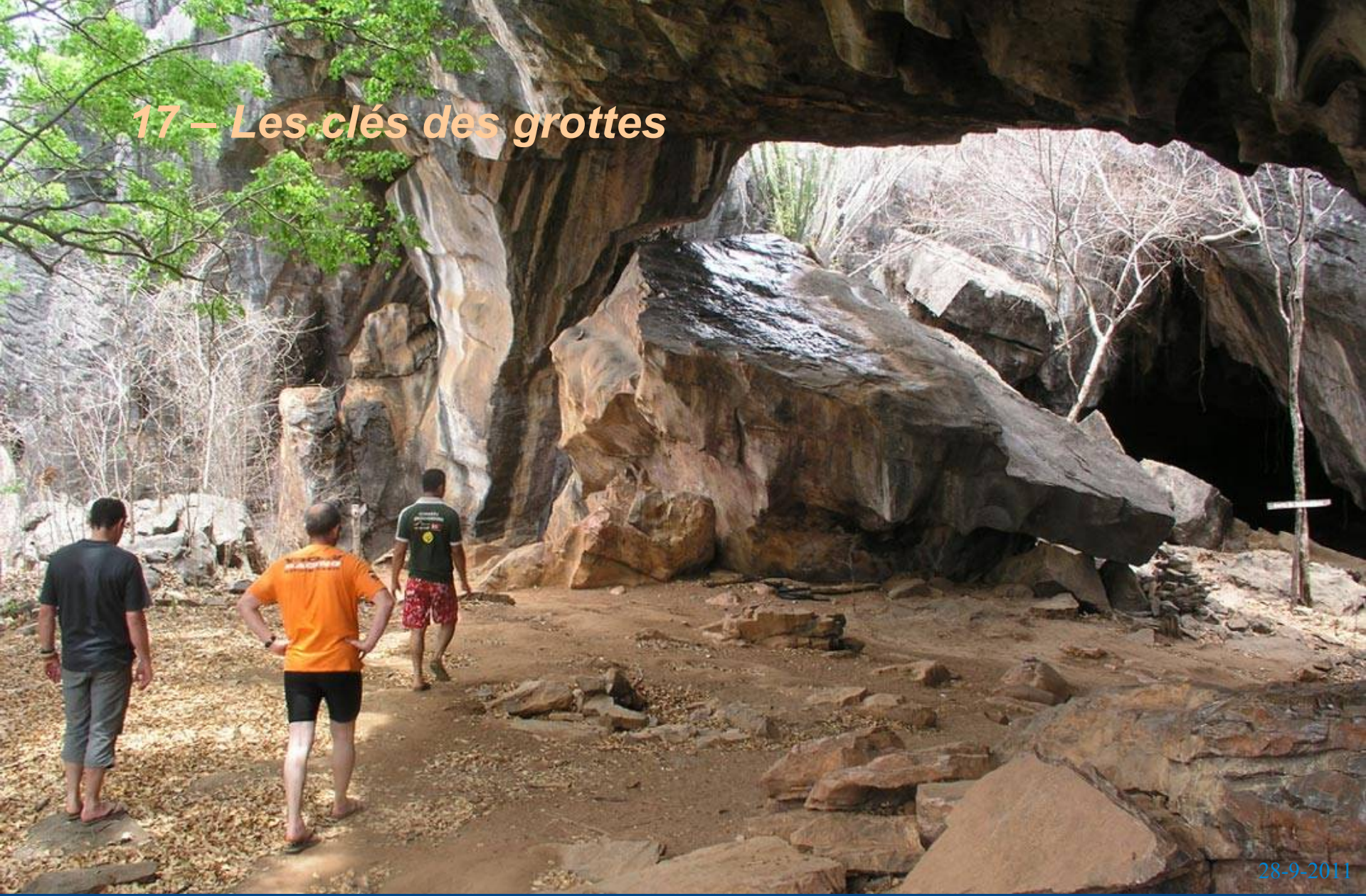


16 – Les clés des grottes

Jussy a perdu les clés des grottes qu'il fait visiter aux touristes. C'est très gênant car trois sites archéologiques sont concernés. Nous décidons d'aller sur ces sites pour les retrouver...



17 – Les clés des grottes



28-9-2011

Nous visitons le *Sitio Grande*, mais pas de clés...

18 – Chez Jesus

Sur les bords du *Rio das Fêmas*, un inconnu nommé Jesus m'invite à goûter sa confiture de pommes de cajou. Il habite au bord de la rivière et élève des paons pour la décoration dit-il.



19 – L'indicateur



28-9-2011



Pas de clés : tant pis.

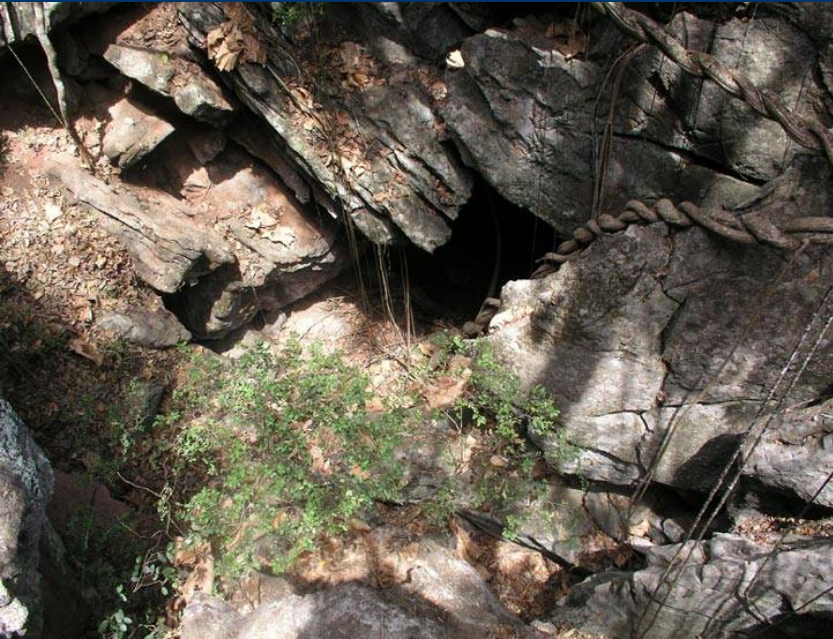
Nous décidons d'aller visiter des grottes ;
Jussy demande à un propriétaire son autorisation quand il lui indique une cavité qu'il ne connaît pas...

Nous partons aussitôt avec lui sur le terrain.

20 – L'indicateur

L'homme nous amène devant un trou barré par un rideau de lianes.

L'endroit semble sauvage, il nous affirme que ce gouffre n'a jamais été descendu par personne...
Hormis par des racines...
Et c'est ce que nous allons vérifier !



21 – *Abismo do Tabocal*

Le site se nomme Tabocal,
ce sera l'*Abismo do Tabocal*.

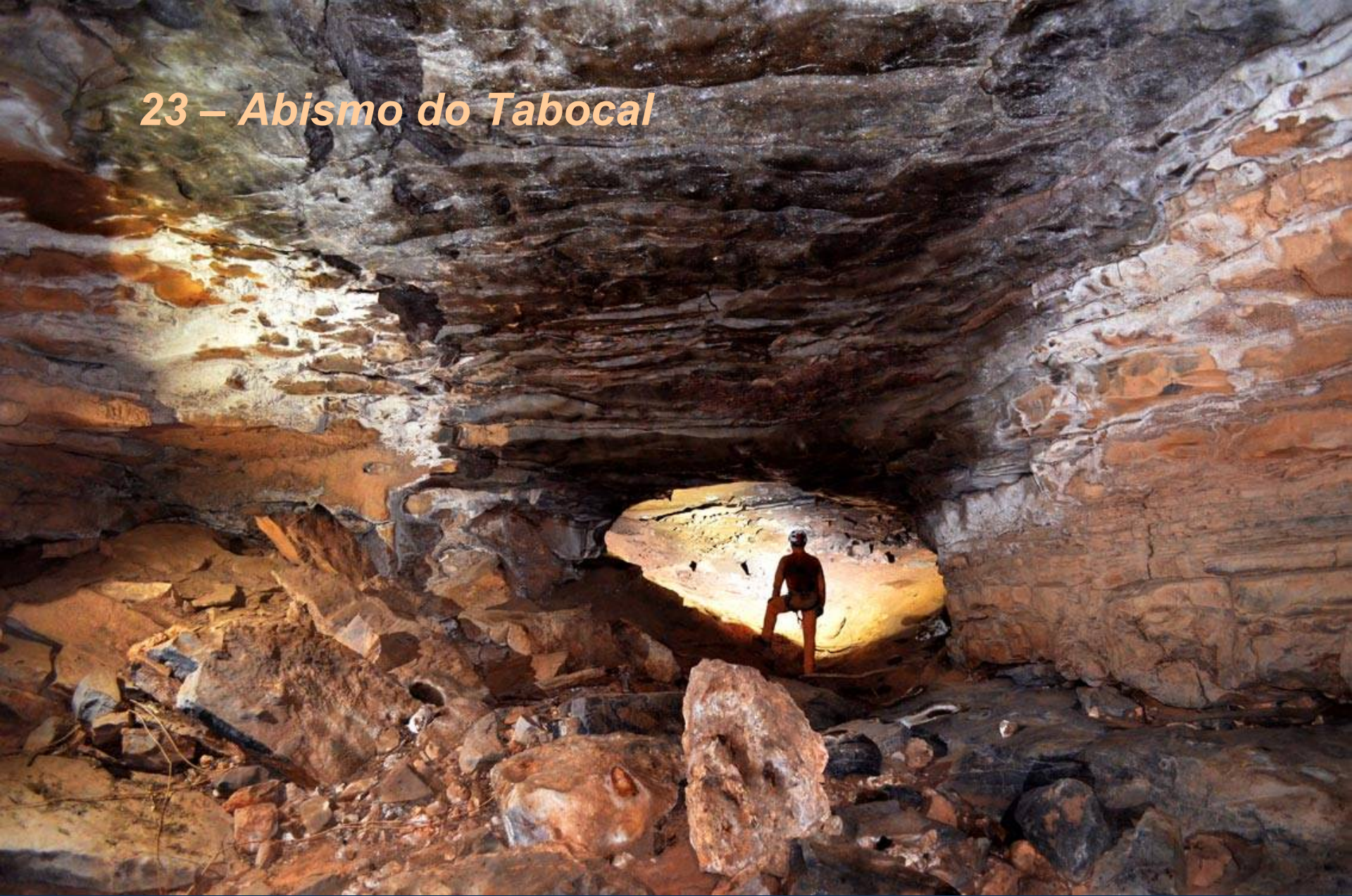
22 – *Abismo do Tabocal*

Olivier commence à équiper un puits d'une dizaine de mètres et prend bientôt pied sur le fond.



28-9-2011

23 – Abismo do Tabocal



A la base du puits, Olivier entend le bruit d'une rivière...

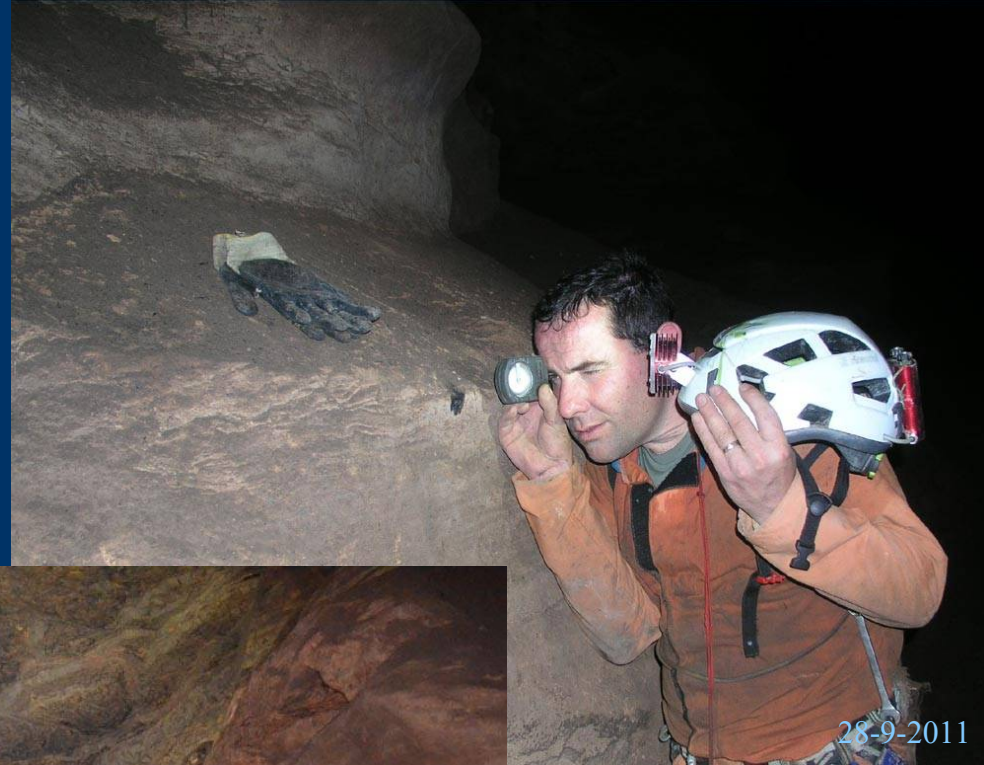
24 – Abismo do Tabocal



Ensemble, nous débouchons dans une grande galerie. Il semble que le gouffre n'ait pas été exploré : les renseignements de l'indicateur étaient vrais. Conformément au pendage, la rivière se situe sur la gauche ; seuls quelques regards permettent de la voir.

25 – Abismo do Tabocal

Comme à notre habitude, nous commençons aussitôt la topographie de la cavité.



28-9-2011



Olivier est aux instruments, Jef au laser-mètre et Jean-Yves au carnet, tandis que Jussy explore tous les recoins de la cavité.

26 – Faune



Grillon



Amblypyge



Chauve-souris



Scorpion



Piste de serpent



Grande mygale du Brésil
(*Lasiadora parahybana*)

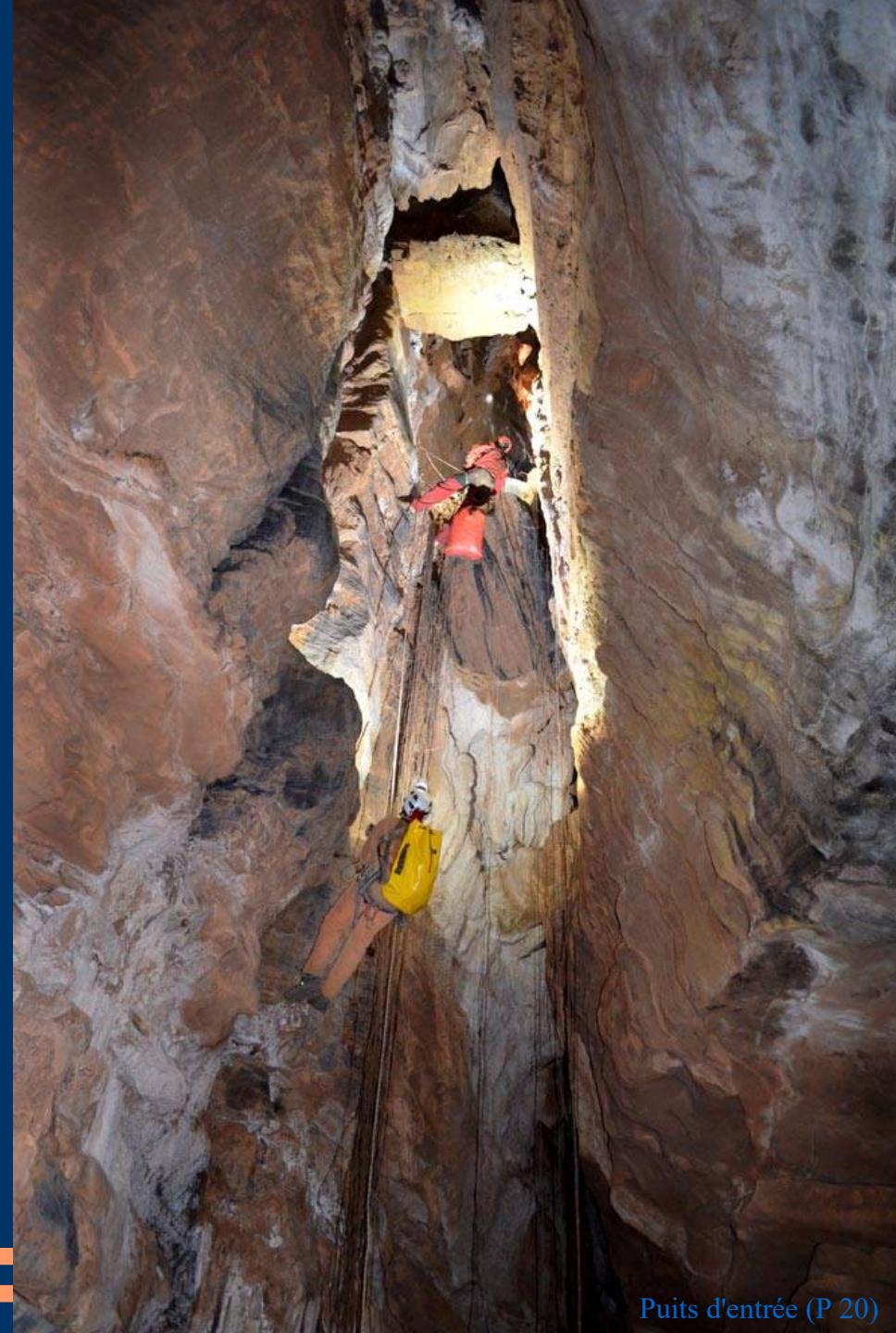
La faune de ces grottes est toujours très riche, mais parfois inquiétante.

27 – Abismo do Tabocal



Au retour, à la base du puits d'entrée où tombent toutes sortes de bestioles (mygales, scorpions, etc.), Jef pose la main sur un bloc, puis pousse un cri d'effroi. Un gentil petit serpent à tête rouge et noire (un *cobra de terra* d'après Jussy) vient de lui toucher la main.

Mais Jef a une phobie des serpents...



28 – Chez Michèle

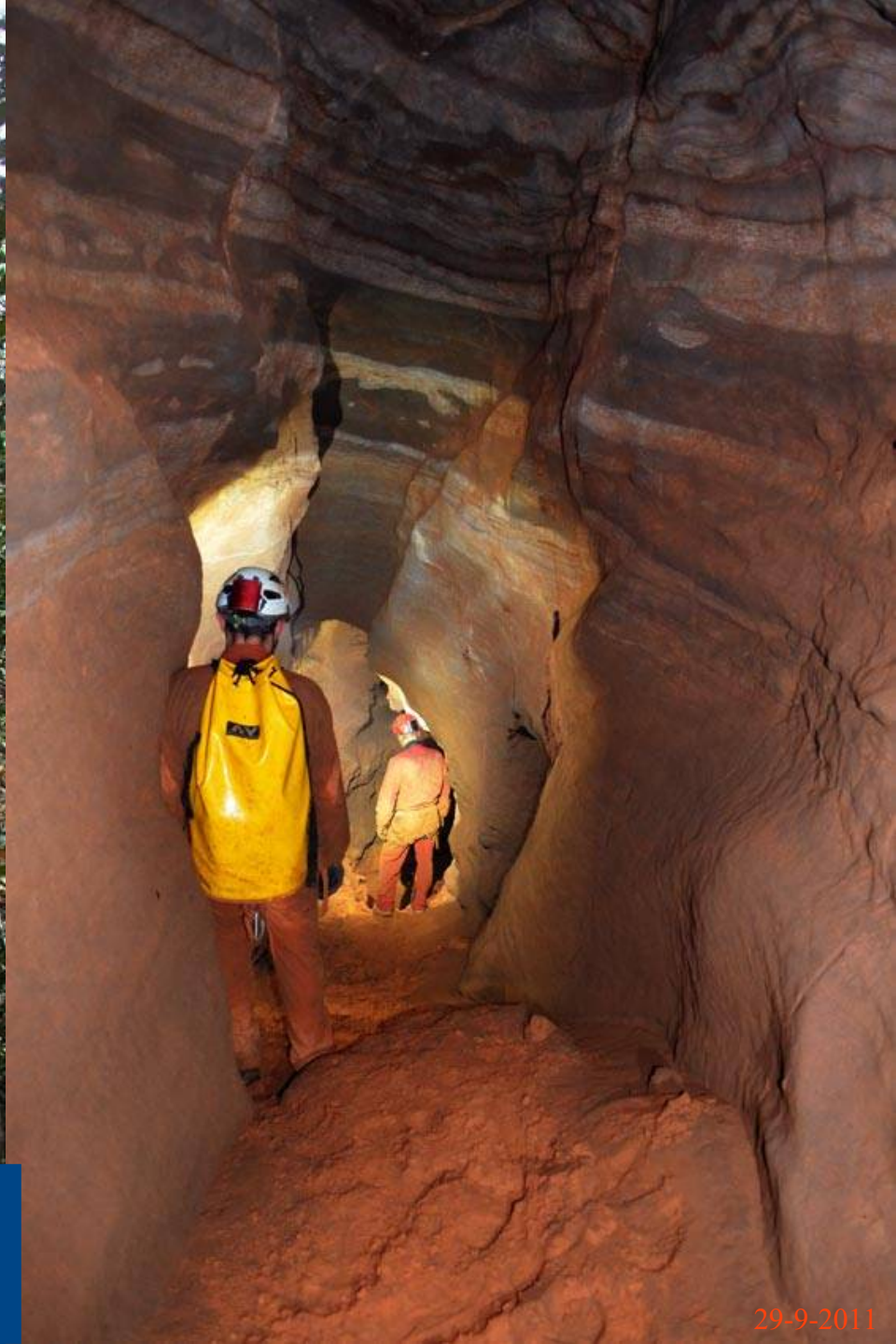


A la sortie du gouffre, il fait nuit et nous nous perdons dans la forêt... On a bien pris les coordonnées, mais le GPS est resté dans la voiture...



On arrive un peu en retard chez Michèle, la copine de Jussy, qui nous a préparé un succulent poisson pêché dans le *Rio Grande*. Michèle nous propose ensuite un peu de *rapadura* qu'elle taille dans un pavé de sucre de canne.

29 – *Abismo do Tabocal*



Hier, nous n'avons pas pu terminer l'exploration de l'*Abismo do Tabocal*, car il reste encore des choses à topographier et à poursuivre.

30 – *Abismo do Tabocal*

De petites galeries nous mènent plus loin, cependant nous ne parvenons pas à retrouver le cours aval de la rivière.



29-9-2011



Enfin, nous passons la journée sous terre dans des conduits situés non loin de la surface où la température atteint 26 °C.

31 – Abismo do Tabocal

En topographiant la partie amont de la grotte, nous trouvons un accès à la rivière que nous pouvons suivre sur quelques dizaines de mètres.



29-9-2011



Les chauves-souris s'affolent autour de nous mais n'ont rien à craindre, car nous ne faisons que relever le cheminement de la topographie.

32 – Abismo do Tabocal

Il est toujours étonnant de voir couler de l'eau sous terre, quand en surface tout est complètement sec.



29-9-2011



Ici, pas de problème pour se mouiller les pieds.

33 – Abismo do Tabocal

PLAN

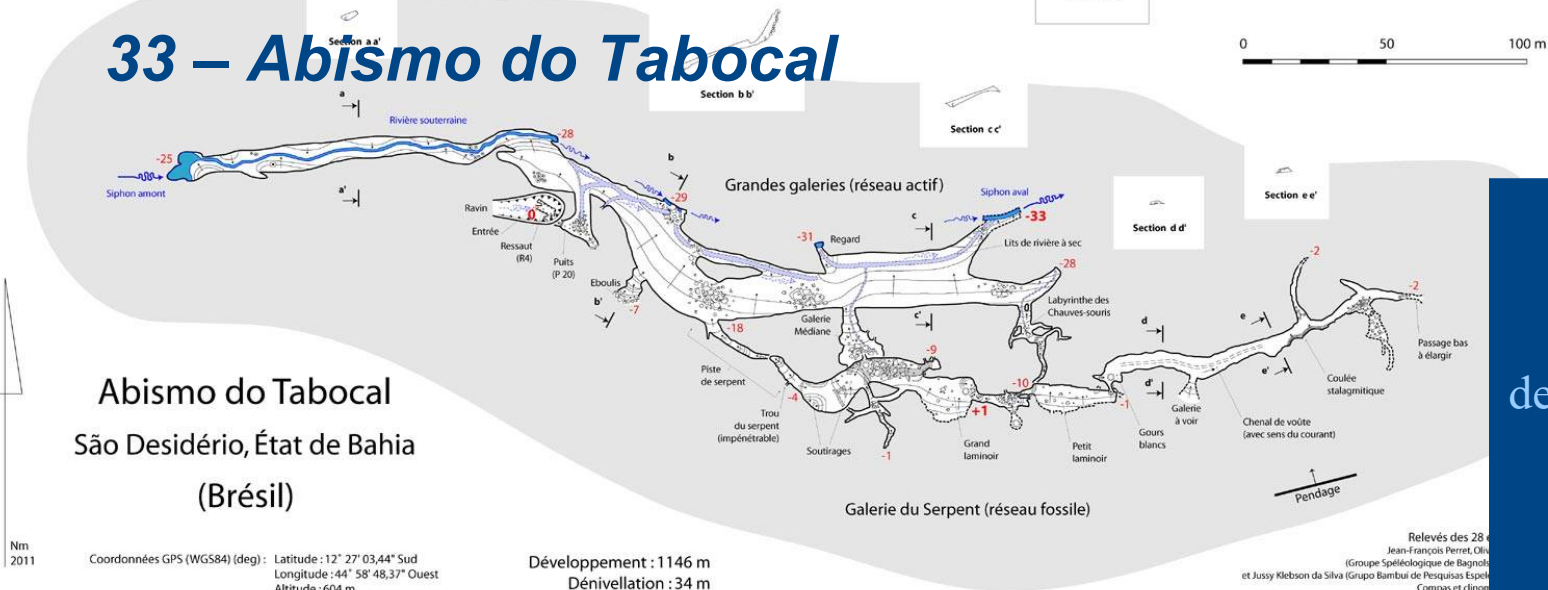
0 50 100 m

Abismo do Tabocal
São Desidério, État de Bahia
(Brésil)

Nm
2011

Coordonnées GPS (WGS84) (deg) : Latitude : 12° 27' 03,44" Sud
Longitude : 44° 58' 48,37" Ouest
Altitude : 604 m

Développement : 1146 m
Dénivellation : 34 m



L'Abismo do Tabocal nous aura occupés deux jours pour explorer et topographier 1146 m de conduits.

Relevés des 28 et 29 septembre 2011
Jean-François Perret, Olivier Sausse, Jean-Yves Bigot (Groupe Spéléologique de Bagnols-Marcoules - GSBM, France) et Jussy Klebson da Silva (Grupo Bambuí de Pesquisas Espeleológicas - BAMBUÍ, Brésil)
Compas et clinomètre Suunto + Lasermetre Synt

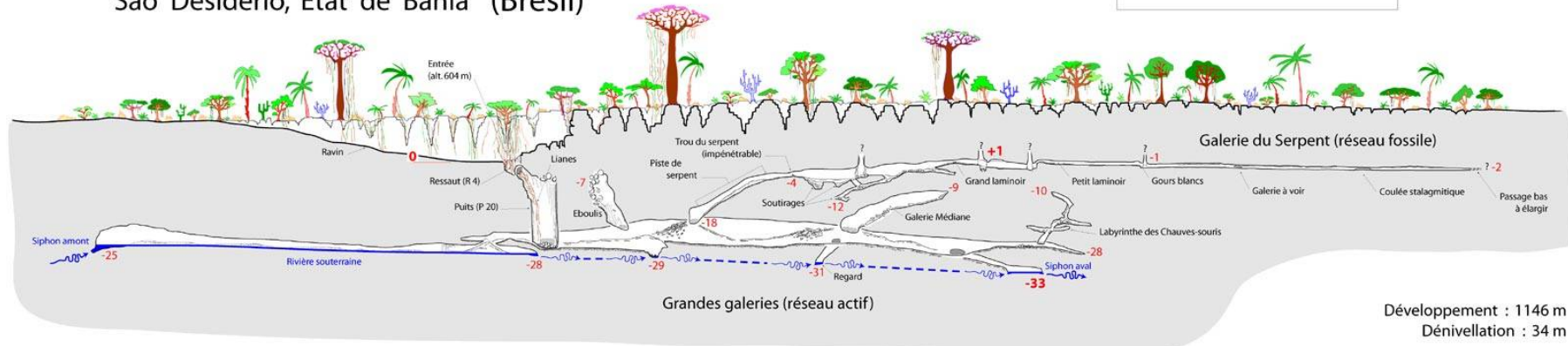
Ouest

Est

Abismo do Tabocal

São Desidério, État de Bahia (Brésil)

COUPE PROJÉTÉE (N 180°)



Développement : 1146 m
Dénivellation : 34 m

Coordonnées GPS (WGS84) (deg) : Latitude : 12° 27' 03,44" Sud
Longitude : 44° 58' 48,37" Ouest
Altitude : 604 m

0 50 100 m

Relevés des 28 et 29 septembre 2011
Jean-François Perret, Olivier Sausse, Jean-Yves Bigot (Groupe Spéléologique de Bagnols-Marcoules - GSBM, France) et Jussy Klebson da Silva (Grupo Bambuí de Pesquisas Espeleológicas - BAMBUÍ, Brésil)
Compas et clinomètre Suunto + Lasermetre Synt

34 – Chaîne alimentaire



Les rongeurs, dont certains vivent plus ou moins dans les grottes, mangent les fruits de la forêt. Tandis que les myriapodes se contentent des restes.

35 – Chaîne alimentaire

Les mocos (*Kerodon rupestris*) sont piégés par les « natifs » (indiens locaux ?) qui les consomment. Des morceaux de noix constituent un bon appât, mais le moco viendra-t-il ?



Kerodon rupestris

Nous n'avons pas vu de mocos lors de nos visites, mais des crottes et des traces d'urine indiquent leur présence.

36 – Des insectes organisés



Essaim d'abeilles ou de guêpes :
ne pas déranger...



Pour vivre heureux, vivons cachés :
paroles de termites.

37 – Michèle dans l'anacardier



Grosse pomme de cajou



30-9-2011



Petites pommes : seul le fruit (rouge et jaune) se mange

Michèle a décidé de cueillir des pommes de cajou, mais ces fruits sont plutôt aigres et tout juste bons à faire de la confiture. Seuls les anacardiers qui produisent de petites pommes de cajou sont exploités. La noix exportée se retrouve dans les mélanges pour apéritif, tandis que sa coque est brûlée.

38 – *Buraco da Sopradeira*



Nous allons visiter une
cavité nommée :
Buraco da Sopradeira
(= trou souffleur).
La cavité est vaste et facile à
parcourir.

39 – *Buraco da Sopradeira*



30-9-2011

Les concrétions et la couleur de la roche sont harmonieuses ; nous prenons le temps de faire quelques photos avec pour seul éclairage la lumière de nos lampes à leds « Scurion ».

Le résultat est surprenant.

40 – Buraco da Sopradeira



30-9-2011

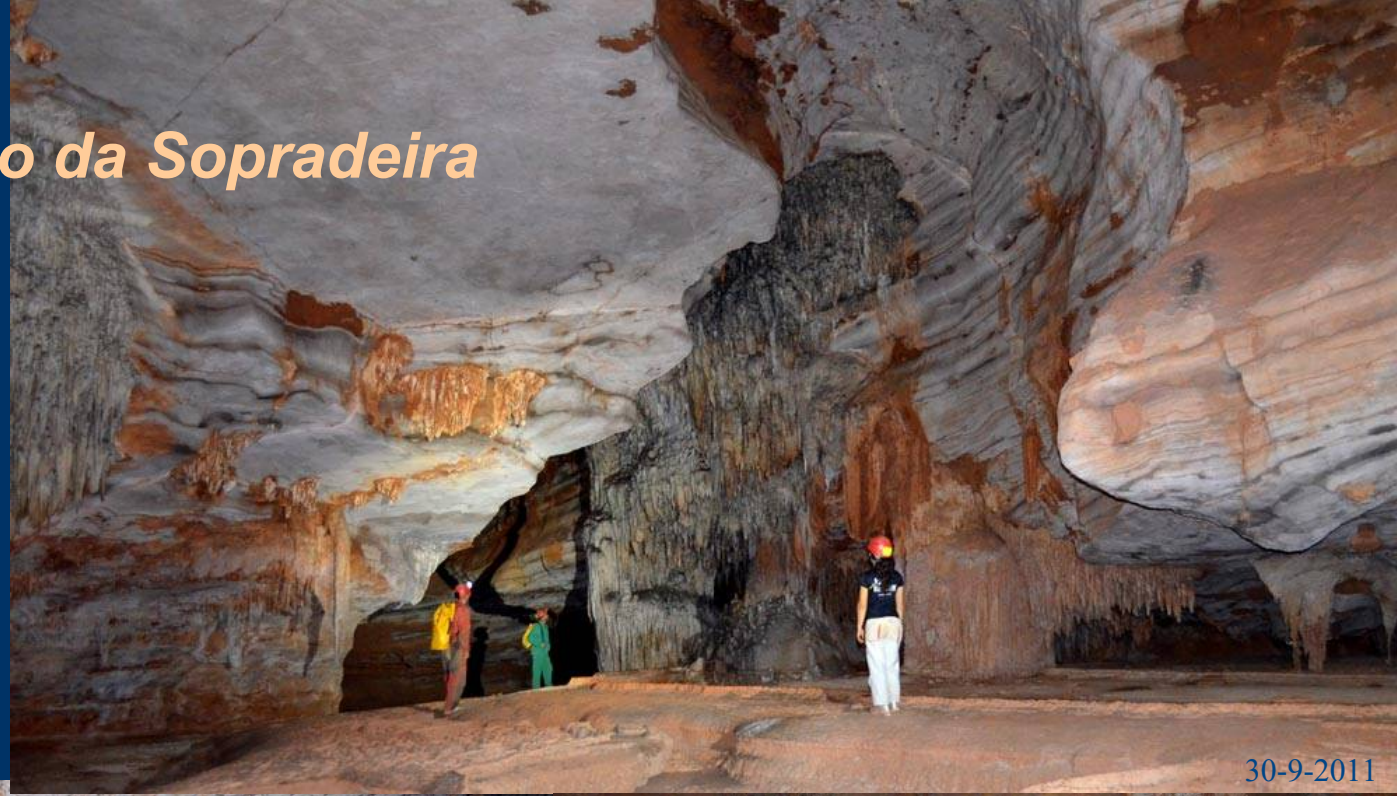


Le nom de la cavité vient d'un trou souffleur connu depuis toujours.

Jussy s'est mis sous une ventilation naturelle : le courant d'air frais provient d'un trou situé en plafond.

41 – *Buraco da Sopradeira*

Les couches de calcaire du Groupe Bambuí (Précambrien) donnent un cachet inimitable à la grotte.



30-9-2011



42 – Lagoa Azul



30-9-2011

Jussy veut nous montrer un site karstique extraordinaire : Lagoa Azul.

43 – Lagoa Azul



30-9-2011

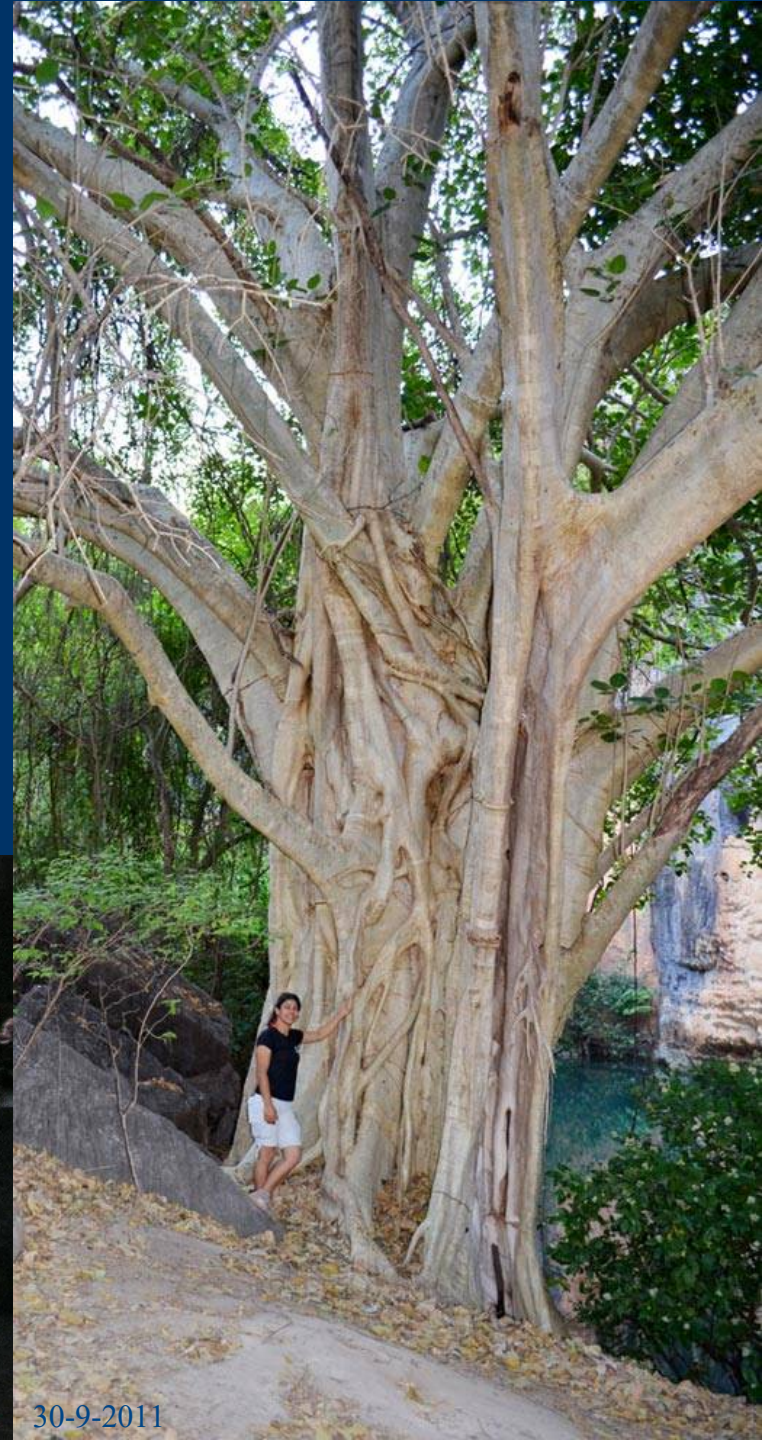
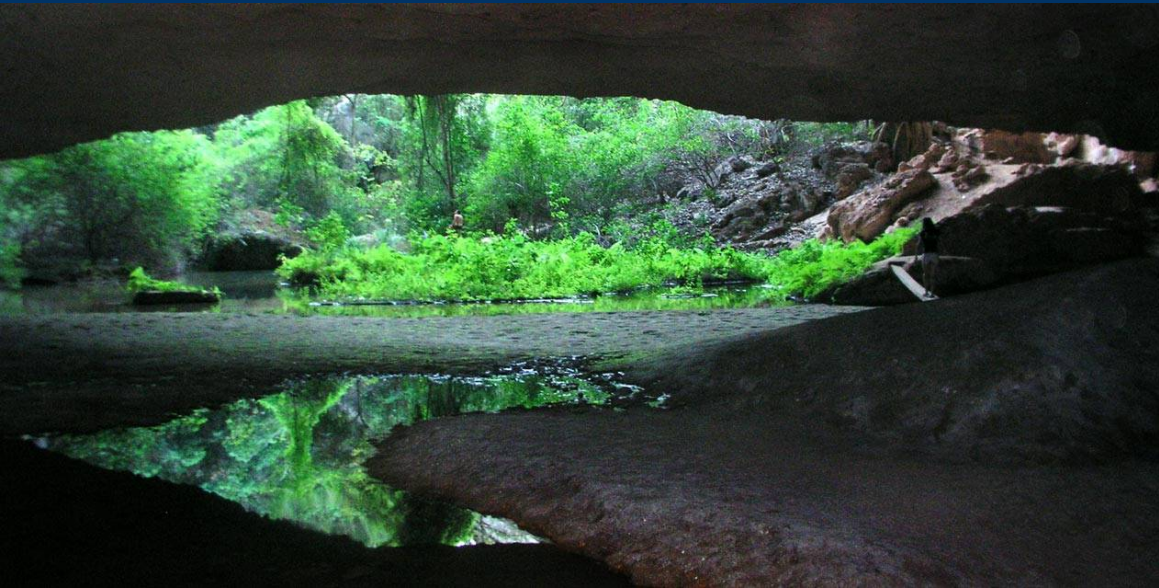
Le « lac bleu » est entièrement naturel et traversé par une rivière qui nous permet de nous baigner et aussi de nettoyer notre matériel.



44 – Lagoa Azul

L'endroit est paradisiaque.
Nous avons à peine le temps de
profiter de ce site naturel protégé
par les autorités de São Desidério.

L'eau claire de la rivière passe sous la
Gruta do Catão pour réapparaître à l'air
libre au bout d'une centaine de mètres.



45 – Fin



30-9-2011

Fin