



الجمهورية العربية السورية  
(République arabe syrienne)

سورية  
(Syrie)



# Géologie pétrolière et tourisme en Syrie

**Ludovic Mocochain**  
**Olivier Peyronel**  
**Jean-Yves Bigot**

*Reconnaissance géologique  
dans le Bassin de Lattaquié (Syrie)*

**14 au 26 octobre 2010**



*Groupe Total*



*Ecole Normale Supérieure*



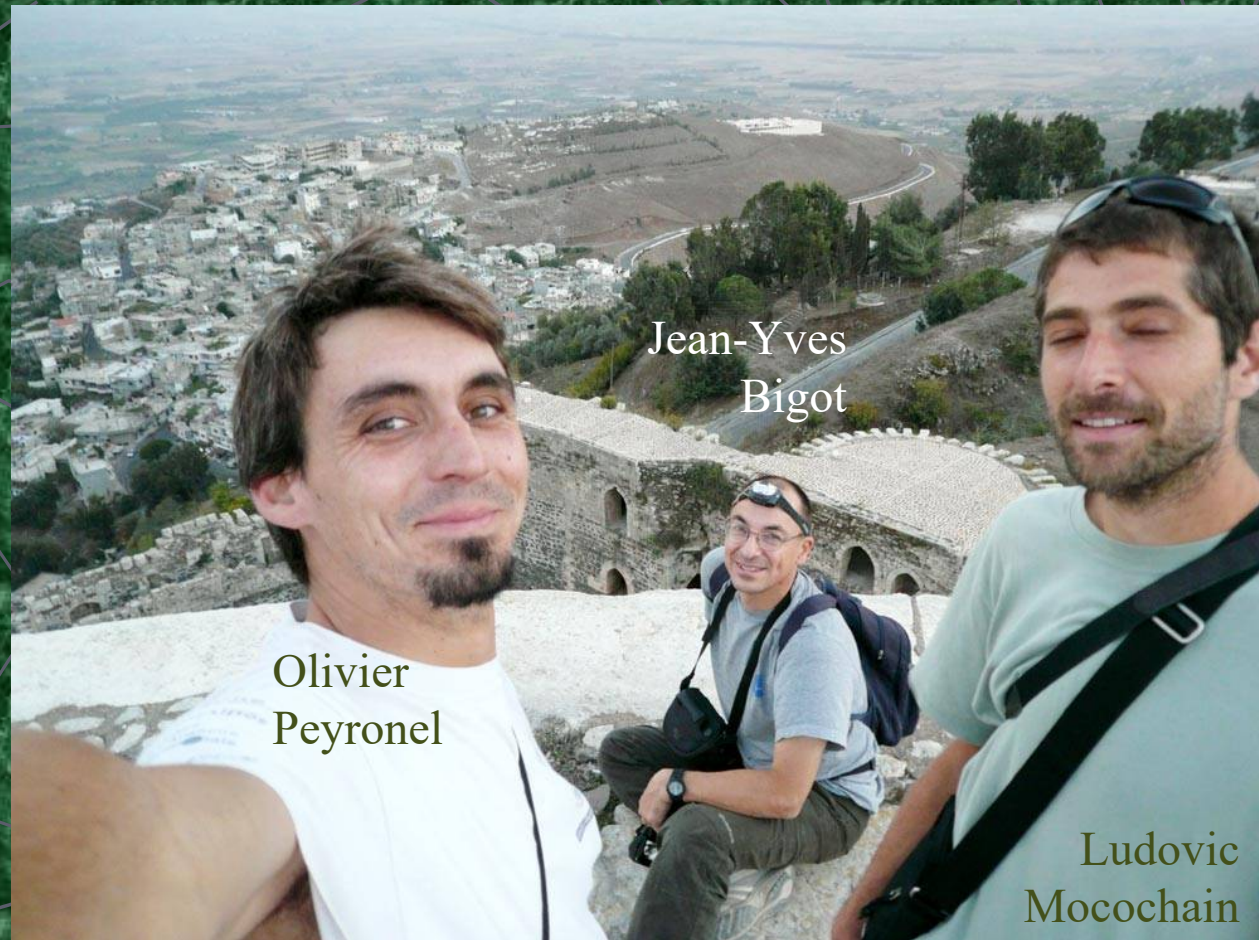
# 2 – L'équipe

L'équipe est composée de :

- **Ludovic Mocochain**, en mission pour TOTAL et l'ENS (Univ. Paris 6), est à sa 3<sup>e</sup> mission en Syrie. Après Chypre et la Turquie, il affine maintenant ses connaissances dans le bassin sédimentaire de Lattaquié (Syrie),

- **Olivier Peyronel**, garde et botaniste à la Réserve naturelle des gorges de l'Ardèche,

- **Jean-Yves Bigot**, plutôt spécialiste des grottes et du karst.



Jean-Yves  
Bigot

Olivier  
Peyronel

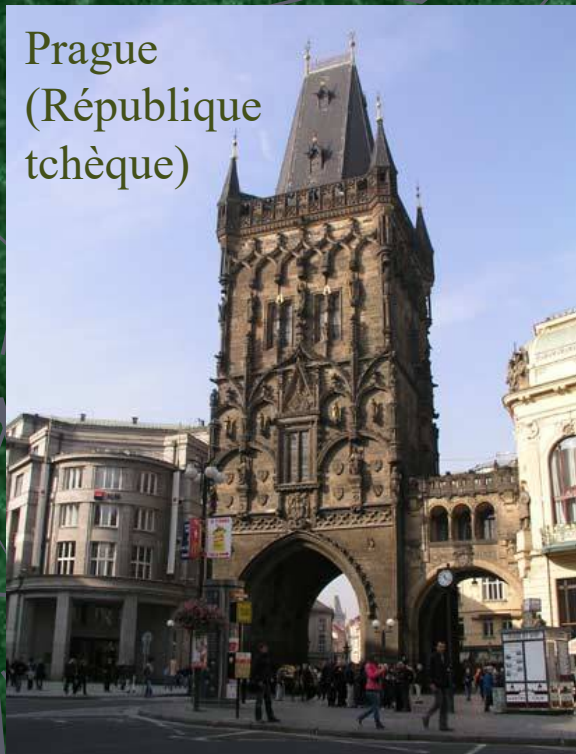
Ludovic  
Mocochain



# 3 – Escale à Prague

Départ de Marignane, survol de la Sainte Victoire, puis des Alpes et escale à Prague.

Prague  
(République  
tchèque)



Montagne de la Sainte Victoire (France)



Prague



Vol pas cher et compagnie tchèque...  
Nous imposent un arrêt à Prague.

14-10-2010



# 4 – Rock'élections

Prague (*Praha*) est en pleine campagne électorale ; la place de la République est occupée par les stands des quatre grands partis.



Celui de la fin des dinosaures  
« Praha není Jura ! » nous a  
semblé le plus attractif, ou  
disons plus Rock'n'roll.



# 5 – Damas



دِمَشق (Damas)



De la terrasse de l'*Orient Gate Hotel*, on peut voir une des plus vieilles villes du monde, Damas. Petit à petit, les maisons en torchis du vieux quartier de Sarouja laissent place aux constructions modernes.



# 6 – Damas

La photo suivante, prise près du palais de Bachar, sera de trop...

*Cham* (Damas) vu du mont Kassioum  
جبل قاسيون (Jabal Qasioun)

Jean-Yves, interpellé par l'armée syrienne sera amené en jeep à la caserne pour vérification et confiscation de l'appareil. Deux heures plus tard, tout est rentré dans l'ordre et il est libéré.



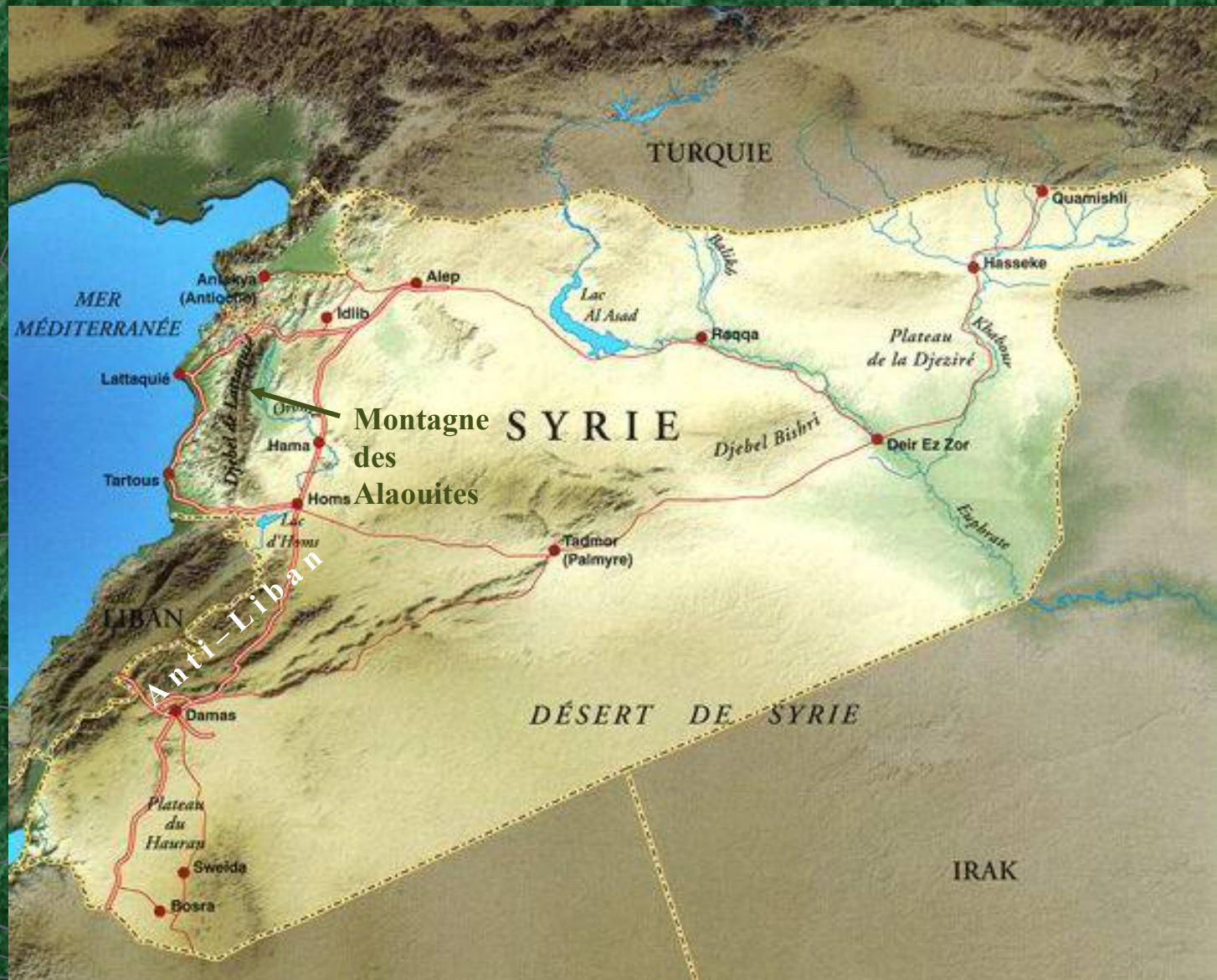
15-10-2010



# 7 – La Syrie

La carte physique de la Syrie permet de se rendre compte de la variabilité des milieux (déserts, plaines fertiles), des climats (arides ou méditerranéens) ou des reliefs attestés par les chaînes de montagnes à l'ouest du pays (Anti-Liban, et Montagne des Alaouites).

Nous voyagerons de Damas à Lattaquié via Homs.





# 8 – Les environs de Damas

Montagne du Kalamoun

Aïn Tina



Maaloula



Au pied de ces montagnes à Maaloula, on parle encore l'Araméen : la langue du Christ.

Jabal Sumajkat



15-10-2010

Zone de pâtures dans les environs de Damas.



# 9 – Khan al-Arous

La route de Damas à Homs traverse la montagne par un col connu de longue date comme l'atteste le caravansérai de Khan al-Arous (*khan* = auberge).



Nous sommes sur la route de la soie, mais les caravanes de chameaux ont été remplacées par des colonnes de camions...





# 10 – Climat semi-désertique

Dans le désert, les arbres sont rares vers Damas, mais deviennent moins rares vers Homs.



Maarounah, au nord de Damas



Sur la route vers Homs.



# 11 – Bachar el-Assad

Les portraits des hommes forts de Syrie ornent souvent les routes et les bâtiments officiels.





# 12 – Plaine basaltique de Homs

A l'ouest de Homs, le paysage aride est occupé par quelques bédouins.



Au bas de la pente, un bassin glauque alimenté par un mince filet d'eau constitue un lieu de vie improbable...



# 13 – Emydes caspiennes

Dans ce marigot, une dizaine de tortues dites « émydes caspiennes » (*Mauremys rivulata*) se disputent un sac d'ordures qui flotte à la surface.



15-10-2010



La tortue caspienne est carnivore et se nourrit de petits invertébrés aquatiques, d'insectes, d'amphibiens... et aussi de charognes.



# 14 – Crac des Chevaliers



Crac des Chevaliers

15-10-2010

Le Crac des Chevaliers est une citadelle mythique qui ne résista pas bien longtemps au siège de Saladin...

Le nom de Crac vient du Syriaque « Kerak » qui signifie forteresse.

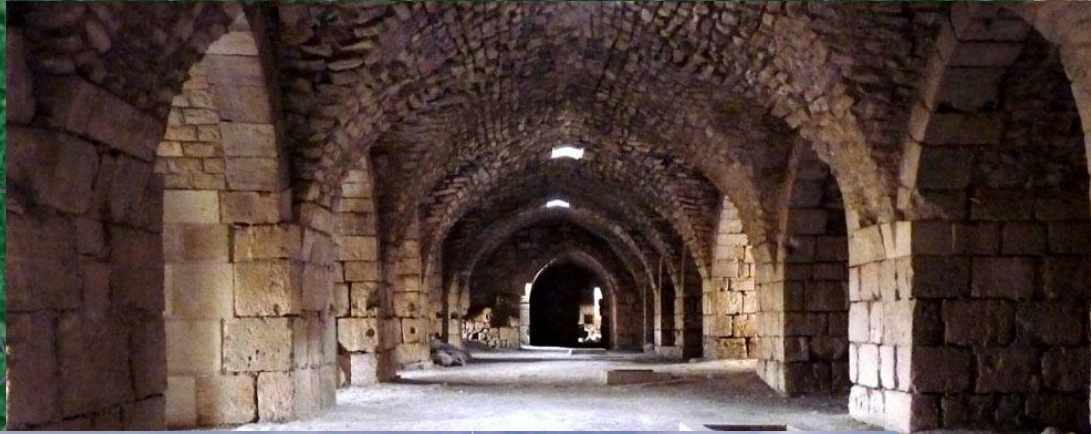


Crac des Chevaliers ou crac de l'Hôpital



# 15 – Crac des Chevaliers

Certes l'entrée  
du château est  
payante, mais à  
l'intérieur tout  
est libre.



Il faut juste se  
cramponner à la  
rambarde, mais le  
problème est...

qu'il n'y a pas de  
rambarde...



# 16 – Crac des Chevaliers

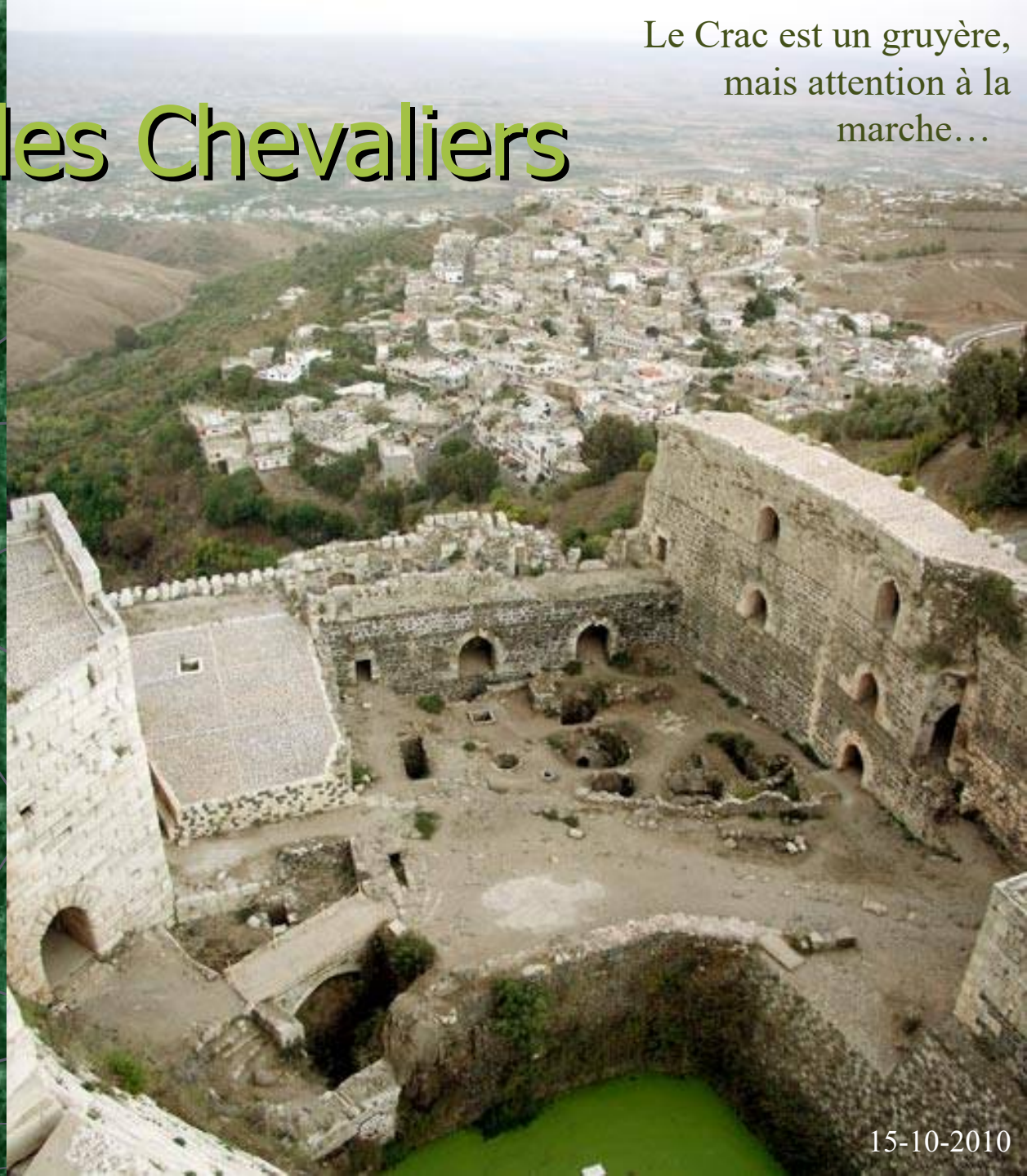


Pas de garde-fous, mais une vue bien dégagée.



# 17 – Crac des Chevaliers

Le Crac est un gruyère,  
mais attention à la  
marche...

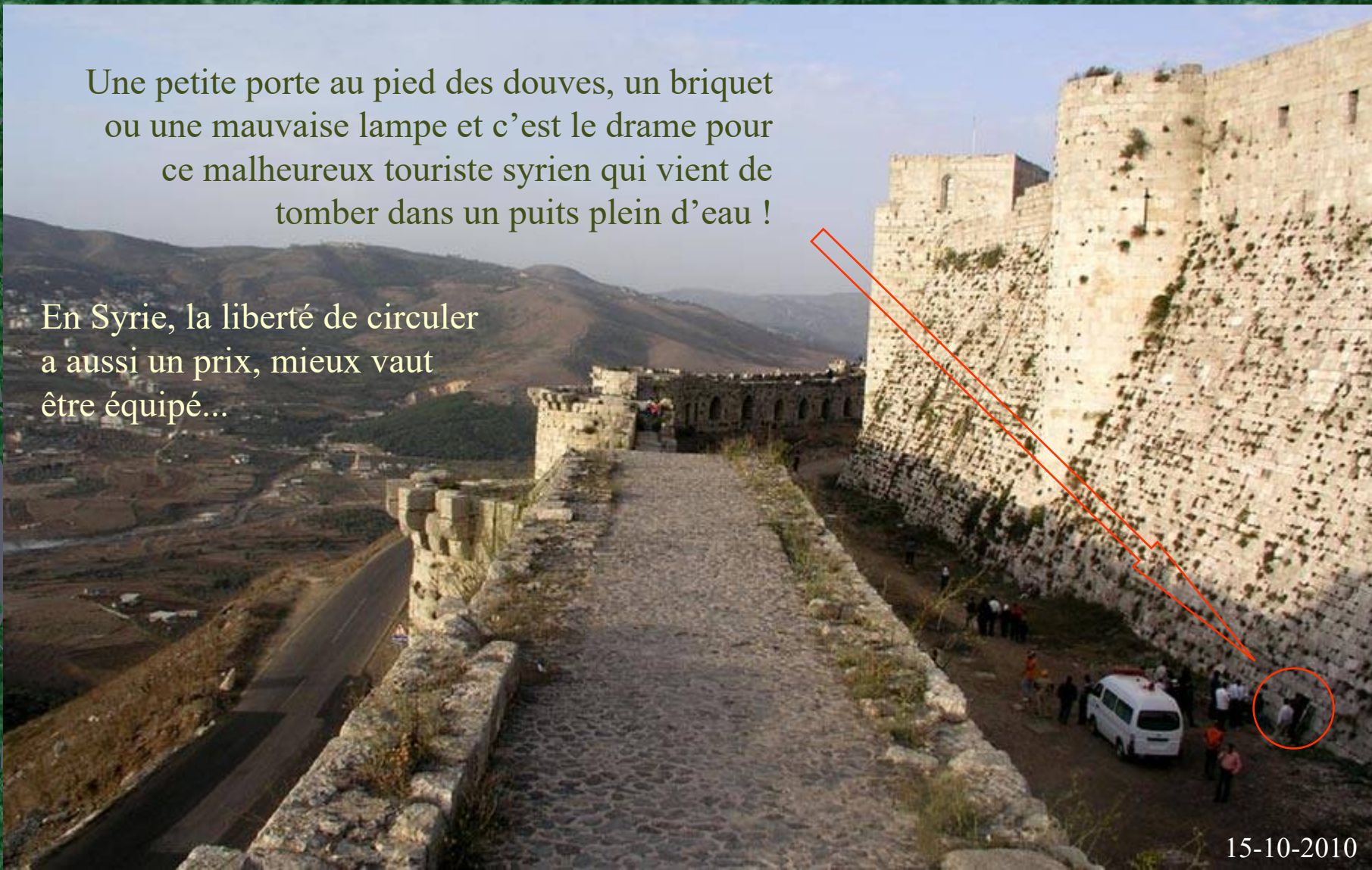




# 18 – Drame au Crac

Une petite porte au pied des douves, un briquet ou une mauvaise lampe et c'est le drame pour ce malheureux touriste syrien qui vient de tomber dans un puits plein d'eau !

En Syrie, la liberté de circuler a aussi un prix, mieux vaut être équipé...





# 19 – Fastfood

Une fois n'est pas coutume, un *fastfood* de Lattaquié nous a bien dépanné. Nous sommes enfin arrivés et nous mangeons à Kismin au centre de géologie.

Bière Almaza



Hommos

Pain

Cornichons

Mayonnaise à l'ail

Chich Taouk (sandwich au poulet)



Mis à part l'emballage, cela reste très exotique tout de même.



# 20 – Terrain d'action

Le bassin géologique de Lattaquié sera notre terrain d'action, il correspond *grosso modo* au bassin de la Nahr el Kébir qui coule du NE au SO vers la Méditerranée.



Le bassin de ce fleuve est limité à l'est par la *chaîne côtière* (appellation géographique officielle de la « montagne des Alaouites »). En fait, il s'agit du *Jebel Sahiliyé* (جبال النصيرية) parallèle à la côte syrienne qui prolonge les monts du Liban vers le nord.





# 21 – Petit déjeuner au Musée

Abdelkarim Al Abdalla viendra avec nous sur le terrain, il connaît particulièrement bien le Bassin de Lattaquié, car il a soutenu une thèse de géologie en France à Paris VI.

Karim



Nous sommes hébergés pour quelques jours au musée géologique de Kismin. Ce musée, unique en Syrie, a été créé de toutes pièces par le Docteur Fawaz Azki de l'université de Lattaquié.



En fait, il a transformé sa maison en musée : extraordinaire !





# 22 – Indice d'huile

Le premier site de la matinée se situe dans le massif forestier du Baër au nord-est de Lattaquié.



Il s'agit d'une unité géologique dite du Baër-Bassit principalement constituée d'ophiolites, qui chevauchent par obduction des séries sédimentaires. Ce site permet d'observer des intrusions basaltiques contaminés par des remontées de pétrole. Dans le jargon, il s'agit d'un « indice d'huile » : généralement un bon indicateur pour les pétroliers.



# 23 – Arrêt à Slenfé



Nous décidons de manger sur le bord de la route quelques spécialités locales.



Le pain est cuit dans des fourneaux où l'on plaque directement la pâte sur les parois chaudes du four.



# 24 – L'habitat

Si le bâtiment ne connaît pas la crise, l'environnement souffre un peu...

Slenfé (alt. 700 m) est un village de montagne très apprécié des riches étrangers (Saoudiens) qui viennent l'été chercher un peu de fraîcheur dans les djebels de la chaîne côtière.

صانفة



Séchage du piment rouge.

La démographie galopante fait que les anciennes maisons sont démolies ou agrandies pour y loger toute la famille : en moyenne 3 à 4 enfants par foyer.



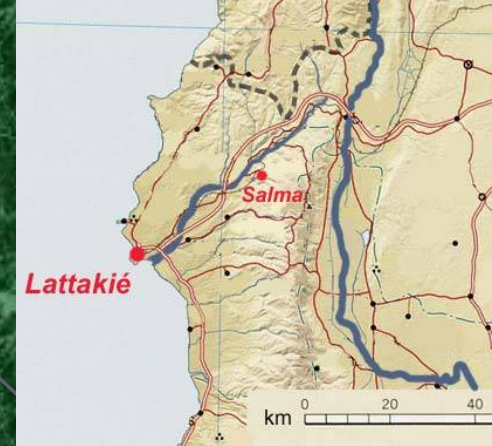
# 25 – Crabes d'eau douce



C'est toujours un étonnement, car il n'en existe pas en France, sauf dans les zones où il a été importé : Alpes-Maritimes, Hérault, etc.

Les crabes d'eau douce ont colonisé les rivières de Syrie comme celle de la vallée de Zgarro.

A l'image des crabes de mer, ils sont toujours un peu sur la défensive...



*Potamon* sp.

16-10-2010



# 26 – Les caméléons



A Salma, nous croisons des reptiles étranges : *Chamaeleo chamaeleon recticrista*, mâle.

La carte permet cependant de voir l'aire de répartition du caméléon commun ou caméléon méditerranéen.





# 27 – Quelques lézards

Un scinque (*Ablepharus budaki budaki*).



Un stellion (*Laudakia stellio ssp.*) qui possède des griffes impressionnantes.

Un lézard spécifique de la Syrie et de la Turquie  
*Phoenicolacerta cyanisparsa*.



Un petit gecko de Syrie : *Mediodactylus kotschy syriacus*

Quelques lézards syriens.



# 28 – Arthropodes



Tarentule,  
punaise et  
criquet (genre  
truxale) bien  
camouflé.



Criquet à long nez ou *acrida sp.*



Tête de criquet





# 29 – Nahr el Kébir

النهر الكبير الجنوبي

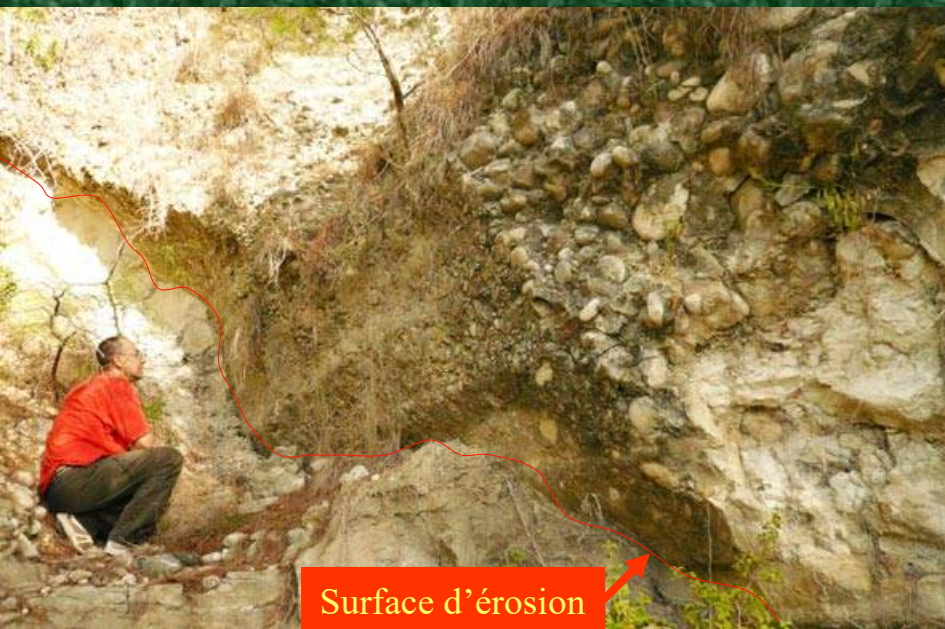


17-10-2010

La vallée de la Nahr el Kébir (la « grande rivière ») coule au centre du Bassin de Lattaquié et recoupe des formations du Miocène.



# 30 – Canyons messiniens



Mais ces formations du Miocène moyen ont été recoupées par des canyons finimiocènes (Messinien) comblés par des galets : un indice intéressant qui éclaire le passé de la région.





# 31 – Nahr el Kébir

Certes, la  
Nahr el  
Kébir n'est  
pas si  
grande, car  
on peut la  
traverser  
sans se  
mouiller les  
pieds.

Enfin  
presque...





# 32 – Un oued



Grenouille du Levant  
(*Pelophylax bedriagae*)



Les grands arbres prospèrent souvent où il y a de l'eau, au fond de laquelle se cachent des grenouilles du Levant.



# 33 – Conglomérat triasique



Au confins du Baër, nous découvrons un conglomérat ancien attribuable au Trias. L'échelle graduée en cm permet de se faire une idée de la taille des éléments.

Eh oui, même les chiffres syriens (orientaux) ne correspondent pas à nos « chiffres arabes » occidentaux ! On peut ainsi lire facilement les nombres qui s'égrènent de 60 à 70 (en jaune).

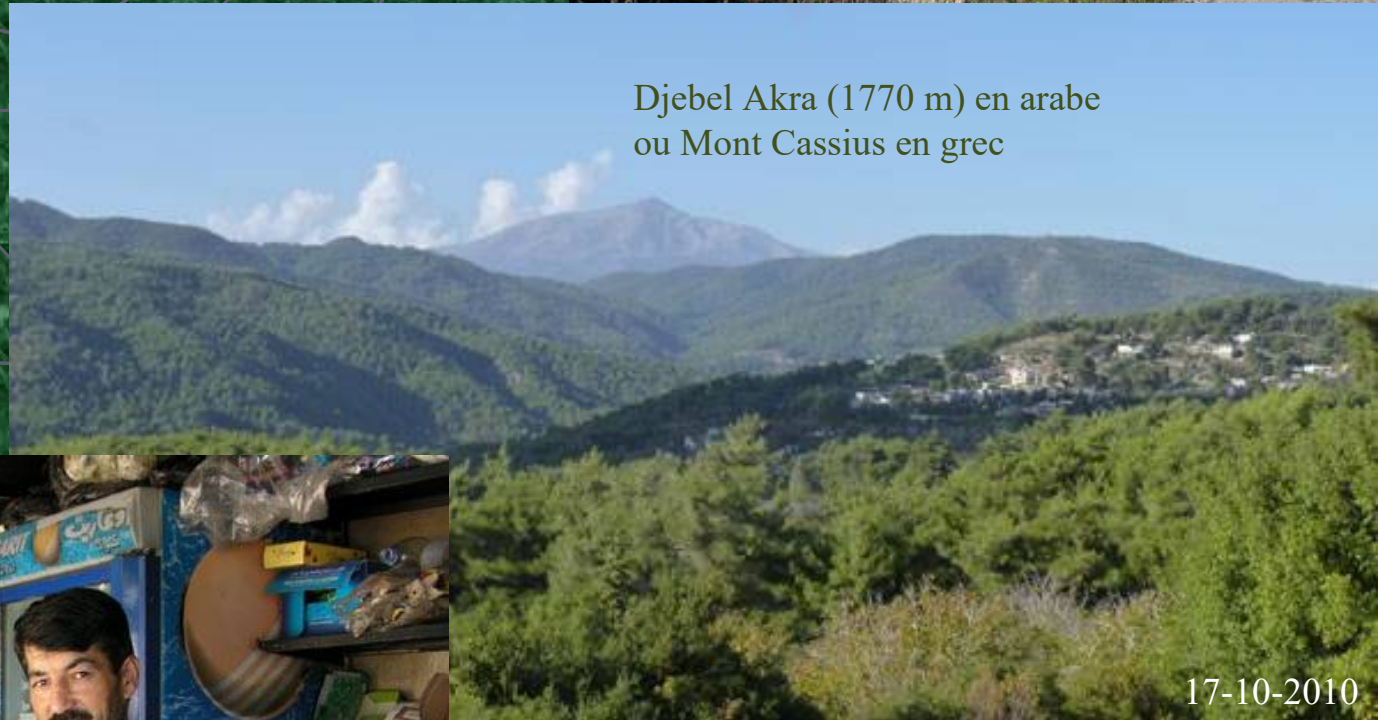




# 34 – Le Baër-Bassit

Le mont Cassius, qui domine la région du Baër et du Bassit (Syrie), se trouve aujourd'hui en Turquie.

Dans un village situé près de la frontière syro-turque, un turcophone nous indique que les deux communautés linguistiques cohabitent.



Djebel Akra (1770 m) en arabe ou Mont Cassius en grec

17-10-2010



Cet homme se dit turc et prétend ne pas ressembler à ses congénères arabes qui présentent selon lui des traits de visage différents.



# 35 – Le musée du Dr Fawaz Azki

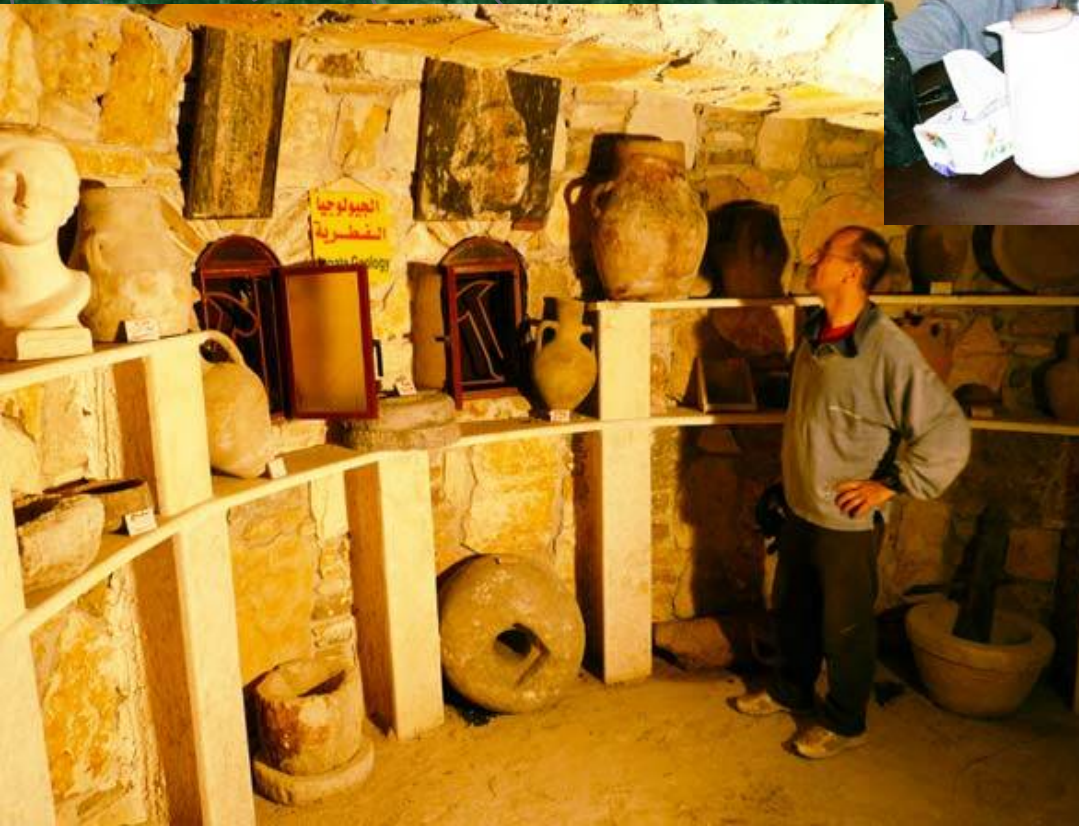
Le premier musée géologique de Syrie a été créé à Kismin par le Dr Fawaz Azki. C'est un honneur que d'y être reçu par le fameux Docteur à la personnalité si attachante.

Le Docteur Fawaz Azki  
et son épouse

L. Mocochain



J.-Y.  
Bigot



O. Peyronel

F. Azki

17-10-2010



# 36 – La chaîne côtière



18-10-2010

Le pendage des formations de la chaîne côtière (*Montagne des Alaouites* ou *Djebel Ansarié* ou encore *Djebel Sahiliyé*) est souligné par les terrasses cultivées. Les couches calcaires sont inclinées vers la mer qu'on devine dans le lointain.



# 37 – Les terrasses

Le lapiaz présente des formes intéressantes du relief karstique, mais n'a aucune valeur économique pour les Syriens...

Le blocus américain a contraint les Syriens à créer de nouvelles terrasses (utilisation de bulldozers) permettant d'accroître les surfaces cultivables sur les versants boisés de la chaîne côtière.



Nouvelles terrasses aménagées sur le versant de la montagne



# 38 – Malek

La mosquée de Malek se situe sur la crête de la chaîne côtière. Elle domine la plaine du Ghab.



Site sacré de Malek





# 39 – Le Ghab

Du sommet de la chaîne côtière, on domine la plaine du Ghab, à gauche, où coule l'Oronte.



Mosquée de Malek

*Est*

*Ouest*

Fossé du Ghab

Chaîne côtière  
(*Montagne des Alaouites*)

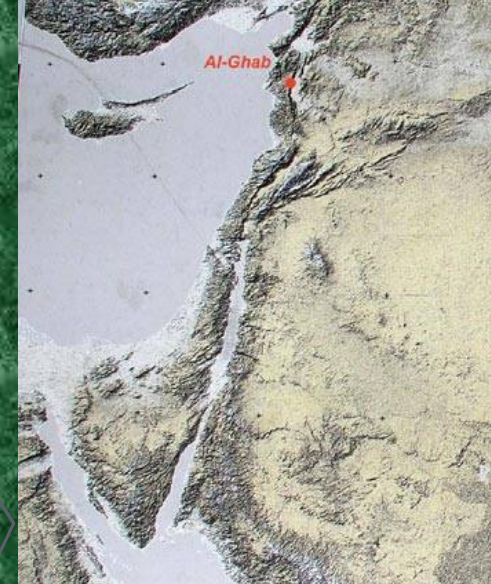


18-10-2010



# 40 – Le Ghab

Le fossé du Ghab est en fait un *rift* (faille du Levant) traversé du sud au nord par l'Oronte. C'est une plaine irriguée assez sèche où l'on cultive le tabac.



سهل الغاب





# 41 – Autoroute Lattaquié - Alep

Le GPS (interdit en Syrie) permet de se déplacer sans cartes (introuvables) et de créer des itinéraires à partir de photos-satellites (*Google map*). Il permet aussi de rouler la nuit sur l'autoroute en construction qui relie Lattaquié à Alep... Mais seulement si on a préalablement marqué les joints de dilatation encore ouverts ou les tas de gravas encore en place...





# 42 – L'heure syrienne



Café et Cardamome

Un taboulé et des brochettes de poulets arrosés d'un café à la cardamome permettent de vivre à l'heure syrienne.



A l'abri dans une paillote pendant les heures chaudes.



# 43 – Lapiaz

La couleuvre à cou tacheté (*Platyceps najadum*) habite les rochers calcaires sculptés par l'érosion qu'on appelle lapiaz ou lapiés.

*Sisyphes roulant son rocher ?*

*Platyceps najadum najadum*





# 44 – Be Cool Attitude

Voilà un magasin de Slenfé qui trouve un écho chez les passants...



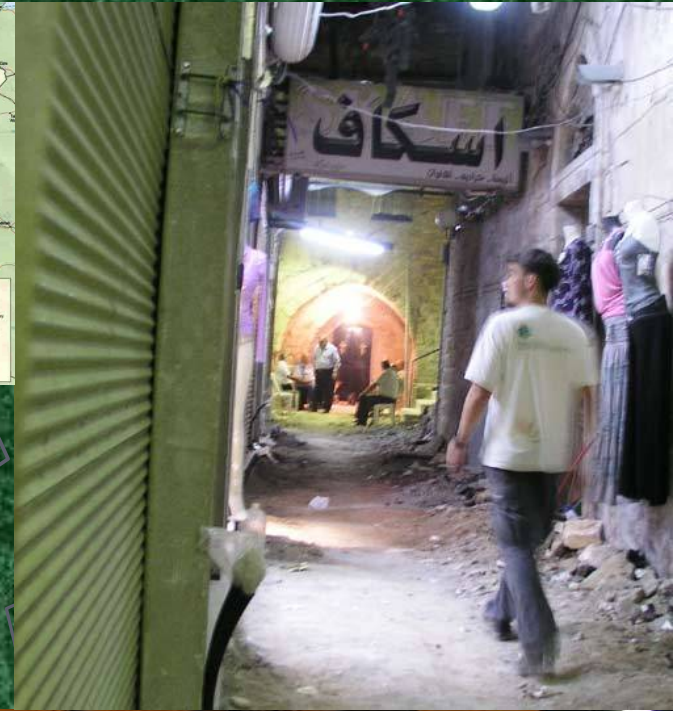
Sans doute pour adopter la « Be Cool Attitude » qui convient aux soirées syriennes.



# 45 – Lattaquié



Inspection  
des produits  
dans les  
échoppes...



اللاذقية Al-Ladhiqiyah (Lattaquié)

19-10-2010



# 46 – Le savon d'Alep

L'herboriste finira par nous sortir son meilleur savon que nous négocierons 200 livres syriennes les 500 g.

الصابون  
ان كلمة صابون هي واحدة من المفردات العربية التي ادخلت الي اللغات  
الاربية .  
يتكون الصابون من مواد قلوية ود هنية ، وما زالت مدينة حلب تشتهر بصناعة  
الصابون الذي يدخل في تركيبه زيت الزيتون .  
ومنذ القدم يعتبر الصابون مادة مطهرة جيدة ، وقد اوصى ابن سينا باستعماله  
كعشاد للقواء أو الحصف ( مرض جلدي معدية ) ومبيد للتعامل وببوضه ، ووزيل  
للقشره .

SAVON  
LE SAVON (MOT QUI VIEN DE L'ARABE SÂBUN) EST OBTENU  
PAR L'ACTION D'UN ALCALI SUR UN CORPS GRAS.  
ON FABRIQUE ENCORE AUJOURD'HUI À ALEP UN SAVON  
RÉPUTÉ À PARTIR DE L'HUILE D'OLIVE. C'EST UN BON  
DÉSINFECTANT DONT IBN SINA RECOMMANDÉ L'UTILISATION  
CONTRE LES DARTRES OU L'IMPÉTIGO.  
« IL FAIT PÉRIR LES LENTÈS, TUE LES POUX ET ENLÈVE LES  
SCUAMES.



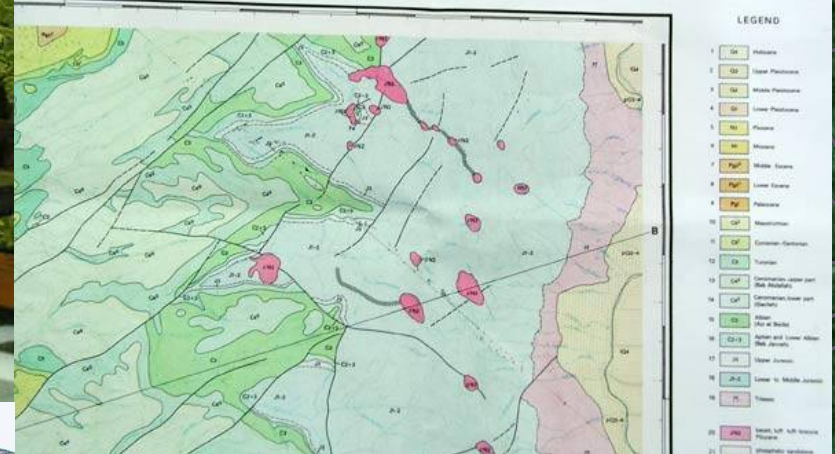
19-10-2010



# 47 – Dolines et basalte



خريطة جيولوجية  
GEOLOGICAL MAP OF SYRIA  
مقياس 1 : 50 000  
القرطاجنة  
QERDAHA  
NI-37-S-1-c



Nous décidons d'élucider le cas des dolines à fond basaltique (*en rose sur la carte géologique*). Ludovic propose celle de Malek qu'il a déjà reconnue, mais qui nécessite un examen approfondi. En plus, le site est grandiose et présente un intérêt archéologique...



# 48 – La mégadoline de Malek

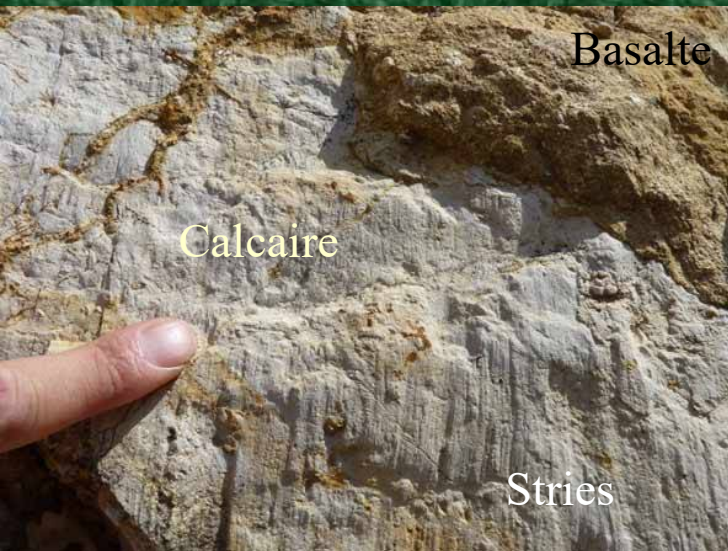
L'énorme dépression fermée (mégadoline) de Malek s'ouvre sur les crêtes de la chaîne côtière. Dans le fond de la doline apparaît du basalte altéré, il n'en fallait pas moins pour que les géologues russes des années 60 y voient une ancienne cheminée de volcan... Pourtant, la descente au fond de cette énorme doline ne ressemble pas du tout à celle du Professeur Lindenbrock dans le cratère du Sneffelds !

Basalte



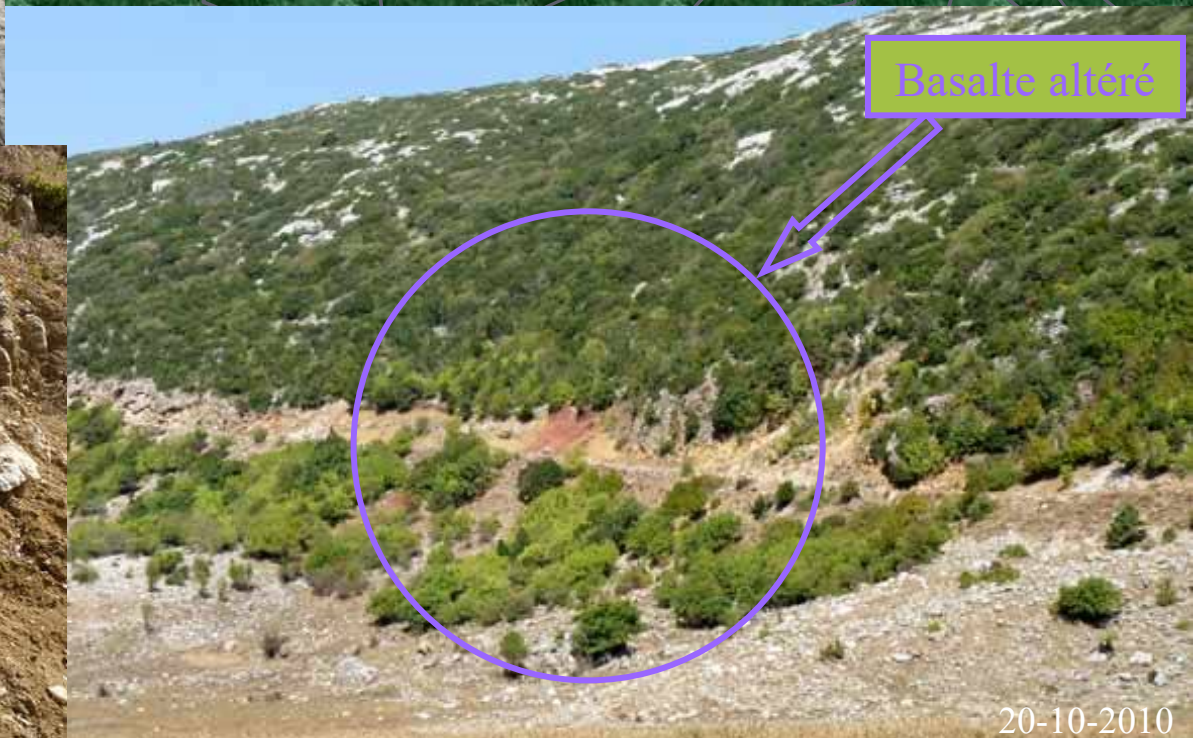


# 49 – Le basalte



Le contact par faille du basalte et du calcaire est attesté par des stries. En fait, la position du basalte résulte d'un contact par faille ; on ne peut donc interpréter la doline comme une cheminée magmatique.

Pour Jean-Yves « la messe est dite », les géologues russes ont eut une vision naïve des choses qui relève plus à la *géopoésie* que de la *géologie*.





# 50 – Le village ruiné

Une autre énigme nous attend  
au fond de la doline...

Un village abandonné qui  
rappelle étrangement les  
premières cités du monde...



Un site archéologique oublié, car  
invisible de la route, voilà qui a  
de quoi exciter notre curiosité.



# 51 – Le village oublié

Le site est dépaysant et très étrange ; nous ne sommes pas dans les grandes plaines de l'ouest américain, mais dans le fond d'un trou en Syrie !





# 52 – Un drôle de décor

Quoi qu'il en soit, avant d'éclaircir le mystère du village ruiné, nous décidons de manger. Olivier veut étrenner sa nouvelle théière et allume un feu dans un endroit à l'abri du vent.





# 53 – Hollywood ?

Puis Olivier nous dit : « On ne serait pas dans un décor de cinéma ? »





# 54 – La fin du mythe



Des vieux pneus en guise de vestiges archéologiques...

Des murs en pierres sèches scellés par des solins en béton recouverts de terre...



Des linteaux en sapin qui ploient...

Eh oui, nous sommes bien dans un décor de cinéma !

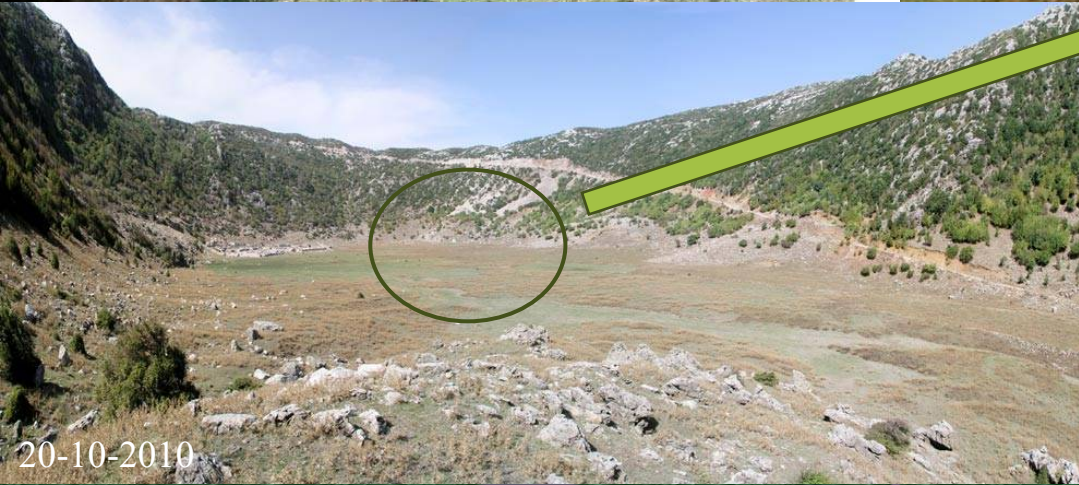


Des pots en plastique à moitié enterrés...





# 55 – Le site sacré



Mais le site est grandiose, une petite construction rappelle qu'il fait partie intégrante de celui de Malek qui domine la dépression.



# 56 – Les réceptions



Après avoir reçu Karim et Fawaz dans notre « chez nous », nous sommes à notre tour invités par nos propriétaires à fumer la chicha : un tabac parfumé très à la mode en Syrie.





# 57 – Les Bédouins



Les Bédouins sont encore présents dans les campagnes et à la périphérie des villes.  
Il s'agit d'un mode de vie ancestral que les habitants sédentarisés respectent.



# 58 – Les Bédouins

Bédouins des environs de Haffé



Le foin est entreposé sous des bâches et l'eau est stockée dans des citernes.



21-10-2010



# 59 – Les Bédouins



Aujourd'hui, les Bédouins des montagnes de Slenfé déménagent pour s'installer un peu plus loin.

Slenfé est un estivage de montagne où pousse une espèce particulière de chênes.



Les Bédouins vivent essentiellement de l'élevage.



# 60 – Les Bédouins



Campement près du château de Saladin.



21-10-2010

Les bêtes sont parquées sous les tentes.



# 61 – Chez nous à Shikh Hossamo

Vue sur le mont Cassius depuis la terrasse



Nous avons préféré louer une maison en dur à *Shikh Hossamo* (prononcer « Cher Samo »), un petit village situé à 5 km de Haffé et à 3 km du château de Saladin.



# 62 – Château de Saladin

قلعة صلاح الدين



21-10-2010

Le château de Saladin est situé entre deux vallées, le troisième côté est fermé par une tranchée artificielle. Il a d'abord été le château des seigneurs de Saône, une forteresse croisée, puis il a été pris en 1188 par l'armée du sultan pour devenir le château de Saladin.



# 63 – Château de Saladin









# 65 – Les plages

Le développement du tourisme balnéaire au nord de Lattaquié est à l'origine de la découverte de nombreux sites archéologiques.



Hôtel Le Méridien



Une plage du cap Ibn Hani au nord de Lattaquié

21-10-2010





# 66 – La gestion des déchets



Un problème récurrent en Syrie, comme dans tous les pays en voie de développement, est la gestion des déchets. La plage située près de l'hôtel Le Méridien au nord de Lattaquié (un hôtel de standing pourtant) est envahie d'ordures (sacs plastiques).

Malgré les efforts du gouvernement (affichage sur des panneaux publicitaires), la conscience écologique évolue lentement.





# 67 – Basalte

La grande doline de Djoubé (Jobet Berghal) présente un fond basaltique mis en culture.

Le basalte d'âge crétacé (Aptien) contient quelques morceaux de bois fossiles.





# 68 – Clichés



Les fêlés de la  
photographie...

Tout ça pour  
photographier un  
marchand ambulant  
chargé de babioles en  
plastique...



Khalib Taha et  
ses cinq enfants  
devant l'école de  
Djoubé près de  
Jobet Berghal



# 69 – Apamée et le Ghab

Depuis un promontoire de la chaîne côtière on peut voir l'enceinte et les colonnes de la ville romaine d'Apamée (*Afamia* en arabe).



Nord

Sud

Djebel Zawiye

L'Oronte, fleuve

Plaine du Ghab



# 70 – L'Oronte

L'Oronte prend sa source au Liban, arrose la plaine du Ghab et se jette en Méditerranée dans l'actuelle Turquie. L'Oronte a été canalisé pour irriguer la plaine du Ghab. Favorisée par son climat méditerranéen, la Syrie du Nord connaît un fort développement de sa population.



نهر العاصي

22-10-2010

L'Oronte canalisé.



# 71 – Le fossé du Ghab

La chaîne côtière, bordure ouest du fossé.



Cimetière musulman sur le versant est du fossé du Ghab.



Miroir de faille de la bordure est du fossé.



La plaine de Ghab est un graben, c'est-à-dire un fossé d'effondrement rempli d'alluvions apportées par l'Oronte. Le versant ouest de la chaîne côtière est très abrupt, tandis que le versant est (*Djebel Zawiyé*) est plus discret dans le paysage. Cependant, il présente des miroirs de failles impressionnants d'une incroyable fraîcheur qui sont encore visibles dans les carrières d'éboulis de la bordure est du fossé.

22-10-2010

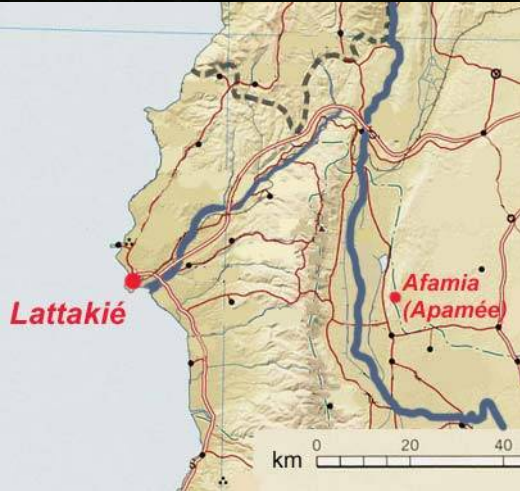


# 72 – Apamée

Ruines romaines d'Apamée, la colonnade correspond à la voie principale, le *cardo maximus*, qui traversait la ville entourée d'un rempart de 8 km.



آثار افاميا



22-10-2010



# 73 – Apamée



22-10-2010

Le *cardo maximus* (ou Grande colonnade) est long de 1,8 km.



Colonnes à cannelures torsées

# 74 – Apamée

Temple de Zeus



22-10-2010



# 75 – « Aparnaque »



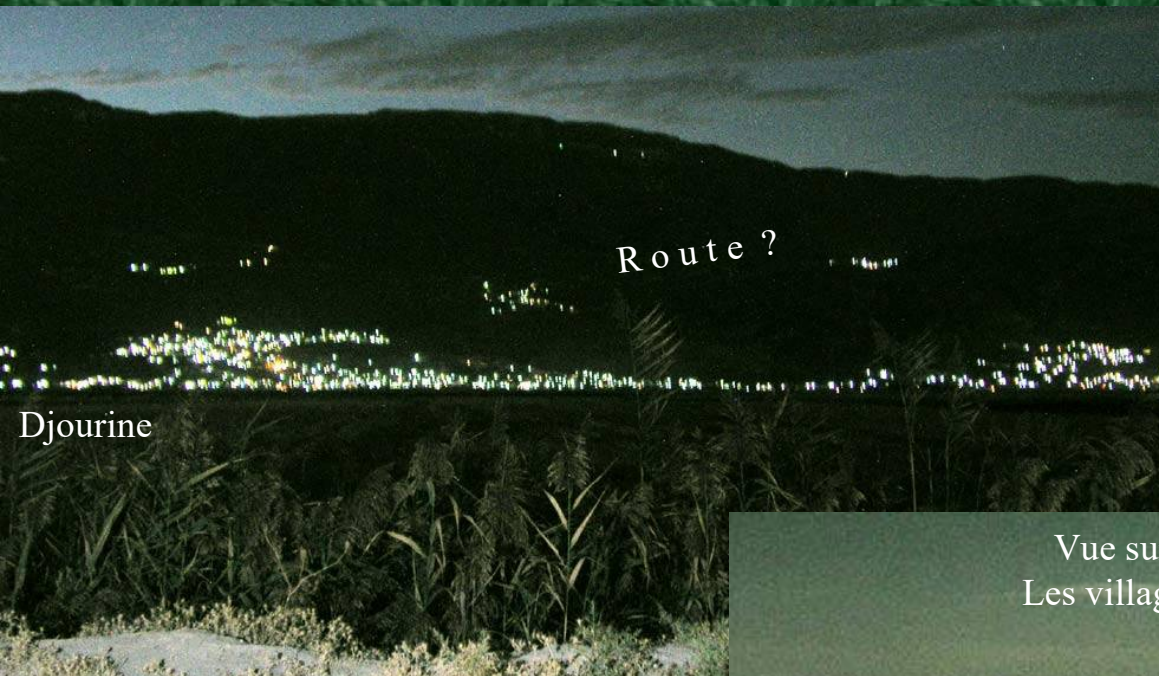
Le bruit d'un étrange balai de motocyclettes qui circulent sur le *cardo* nous ramène à la réalité économique locale.

Un syrien à motocyclette aborde Ludovic pour lui montrer un agneau sculpté (prix 20 euros). Ludovic lui fait croire qu'il est archéologue officiel chargé de lutter contre le négoce des objets archéologiques. Notre marchand détaille sans demander sa carte... Les objets sont des copies de musées...





# 76 – Le Ghab la nuit



La nuit est tombée sur les ruines d'Apamée et nous décidons de revenir à la maison par une route plus directe. Nous n'avons pas de carte, mais nous apercevons plus au nord les lumières des antennes de Slenfé qui dominent la plaine du Ghab...

Vue sur le Djebel Zawiyé, côté est de la plaine du Ghab. Les villages sont principalement situés sur la montagne, la plaine (au premier plan) est réservée aux cultures

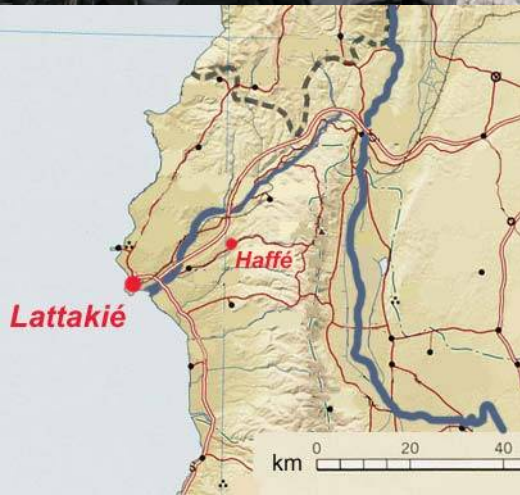
A travers la plaine, nous cherchons des routes, ou plutôt des chemins et pour finir nous couperons à travers champs en direction d'un village (Djourine) d'où semble se dessiner une route sur le flanc de la montagne...





# 77 – Gypse de Haffé

Près de Haffé, s'étendent des landes désolées où rien ne pousse vraiment. La roche affleure, c'est du gypse de la fin du Miocène (Messinien) : une roche évaporitique du même type que le sel.





# 78 – Une dissolution rapide



Les formes de dissolution superficielles du gypse sont le résultat d'une exposition prolongée à la pluie.

En quelques années, des cannelures apparaissent et la matière dissoute est emportée.





# 79 – Un tombeau dans le gypse



Dans les gypses messiniens de Haffé, nous apercevons au loin un trou noir, il s'agit d'une tombe antique qui contient des coffres funéraires.

Le gypse étant extrêmement soluble, la pluie et le temps ont eu raison du tombeau. L'érosion a mis au jour une tombe antique qui était à l'origine plus profondément enterrée. On peut ainsi apprécier la vitesse de dissolution du gypse...





# 80 – Ougarit

Billet syrien de 50 livres  
représentant les tablettes  
d'Ougarit.



Site d'Ougarit



*Sur les rivages de la méditerranée est née la cité d'Ougarit...*



C'est ici vers la fin de l'âge du Bronze,  
que les « peuples de la mer » ont

inventé le  
premier  
alphabet  
attesté par les  
fameuses  
tablettes  
d'Ougarit.



Une place pavée du palais royal d'Ougarit



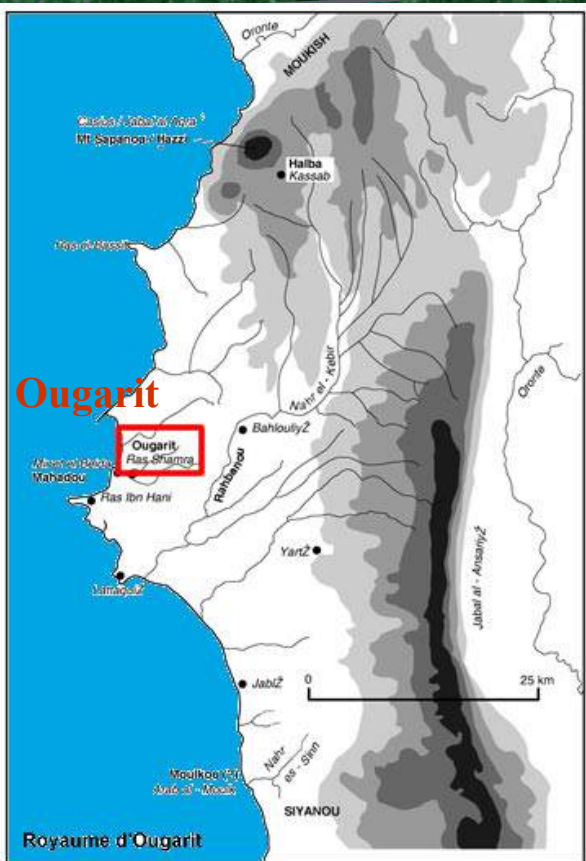


# 81 – Ougarit

Les premières fouilles du tell de Ras Shamra (cité d'Ougarit) ont commencé en 1929.



Des études ont permis de retrouver les contours du royaume d'Ougarit. Elles correspondent *grosso modo* au Bassin de Lattaquié délimité par les frontières naturelles que sont la chaîne côtière à l'est et le mont Cassius au nord.



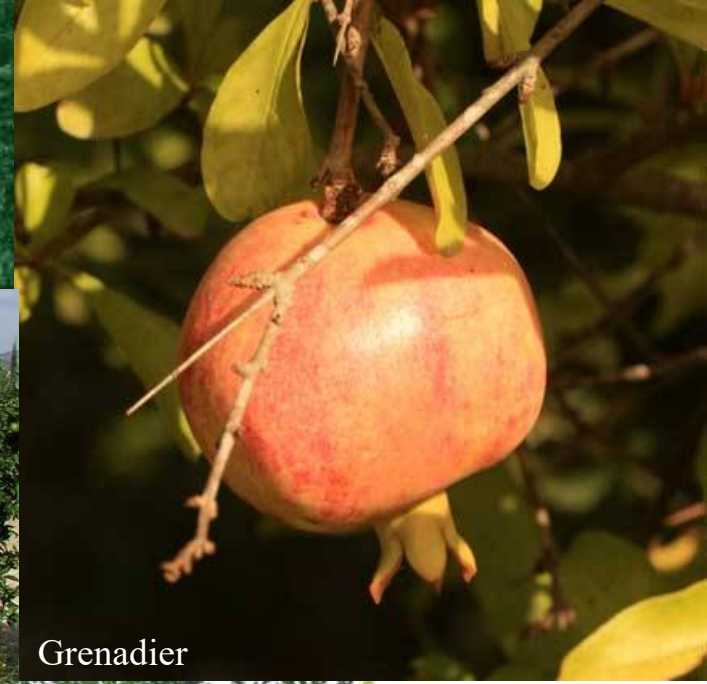
Le royaume d'Ougarit.



# 82 – Les fruitiers



Plantations d'orangers



Grenadier

Les arbres fruitiers sont nombreux.



Arbousier



Oranger



# 83 – Les chênes

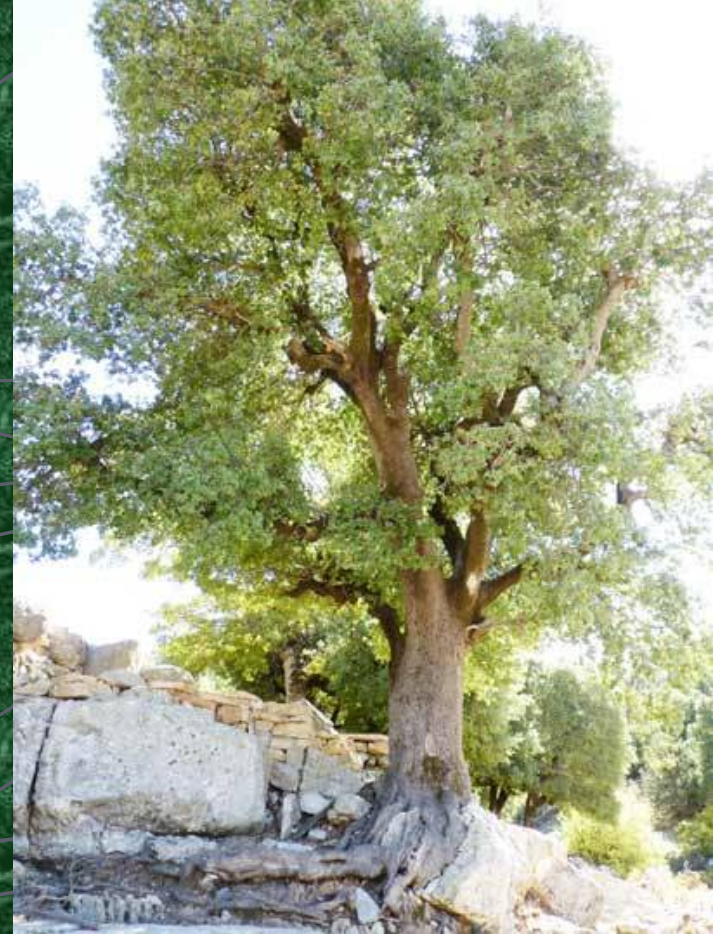
Chêne vert ou chêne kermès



Il existe plusieurs variétés de chênes qui s'étagent sur les flancs de la chaîne côtière.



Dans les milieux secs, on trouve plutôt des chênes verts qui présentent des glands bien protégés de la dessiccation.



Chêne à feuilles caduques des forêts de Slenfé



# 84 – Les cèdres

Le cèdre du Liban (*Cedrus libani*) pousse sur les montagnes de Slenfé, mais le vent les a parfois transformé parfois en bonzaï.





# 85 – Les fleurs

*Sternbergia clusiana*



Il y a beaucoup de fleurs en Syrie.

Indéterminé...



Jasmin



*Colchicum-cf-stevenii*



Chardon





# 86 – Les fleurs

Crocus

Colchicum-polyphyllum



Colchicum-cf-troodi



Crocus ochroleucus





# 87 – Adieu Lattaquié



C'est notre dernière soirée ensemble, Karim et Fawaz nous invitent au restaurant *Venus* de Lattaquié.

Demain, Olivier et Jean-Yves prendront le car pour Damas.

Montagnes de l'Anti-Liban  
près de Damas



Ludovic restera dans la région de Lattaquié jusqu'au 10 novembre pour continuer sa reconnaissance géologique.

24-10-2010



# 88 – Retour à Damas



Grande mosquée  
des Omeyyades

Colonnes  
du temple  
de Jupiter

24-10-2010



La vieille ville  
de Damas  
conserve  
encore  
quelques  
colonnes  
romaines.

Près des deux axes principaux de la ville (le *cardo*  
et le *decumanus*), on trouve la grande mosquée.



# 89 – La grande mosquée

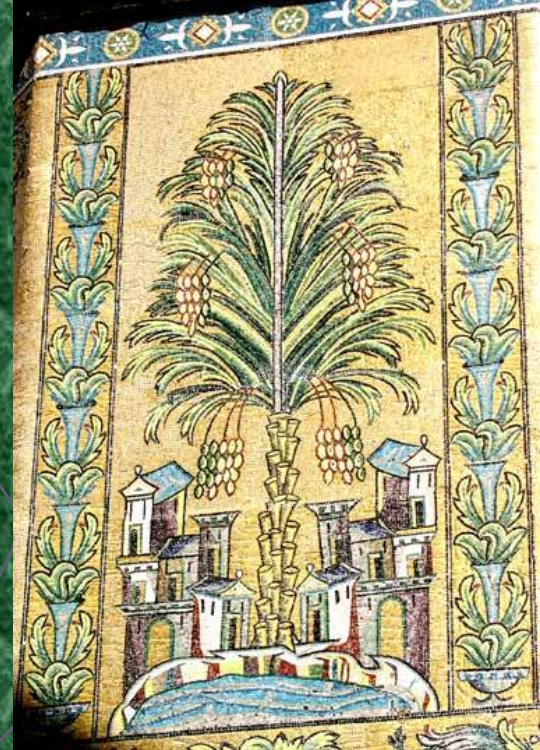
Le Trésor



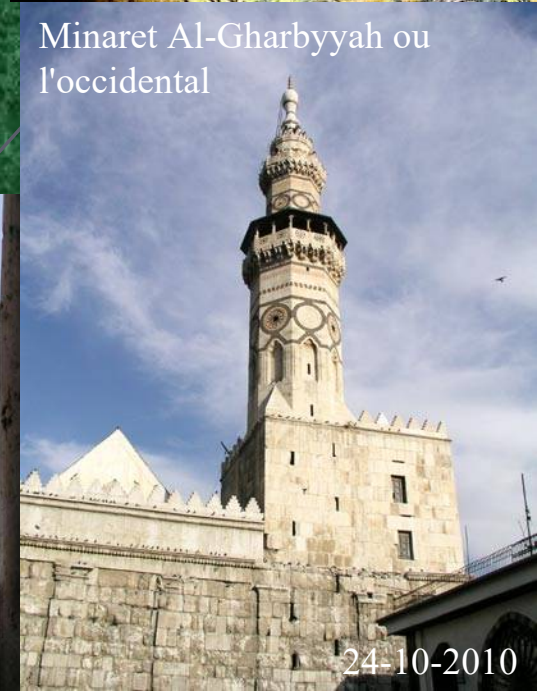
Le minaret Al-'Aroussah  
ou la mariée

La *sahn* (cour) de la  
grande mosquée des  
Omeyyades

La ville idéale  
selon la vision  
omeyyade : de  
l'eau et des  
dattes,  
autrement dit le  
Paradis.



Minaret Al-Gharbyyah ou  
l'occidental



La « maison du Trésor » est  
soutenue par huit colonnes  
corinthiennes (du remploi  
bien sûr).



# 90 – Le souk Hamidiyé





# 91 – Les échoppes

Près du quartier orthodoxe, nous trouvons un fabricant de boîtes spécialisé en marqueterie.



La pâtisserie syrienne est toujours excellente



Une présentation parfaite



24-10-2010



# 92 – Les parfumeurs

La réputation de ce parfumeur du souk de Damas a déplacé une équipe de la télévision syrienne. Nous lui demandons alors de nous préparer un cocktail de parfums (jasmin, rose, etc...) dont il a le secret.



Fabrication de l'eau de rose



# 93 – Un étal bien agencé

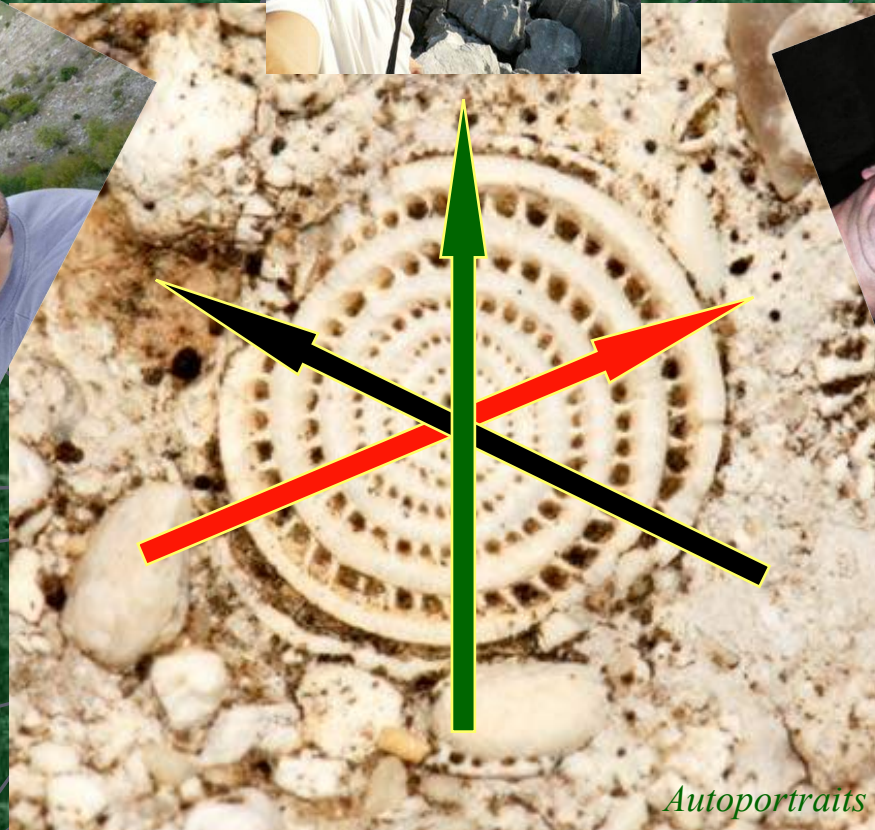
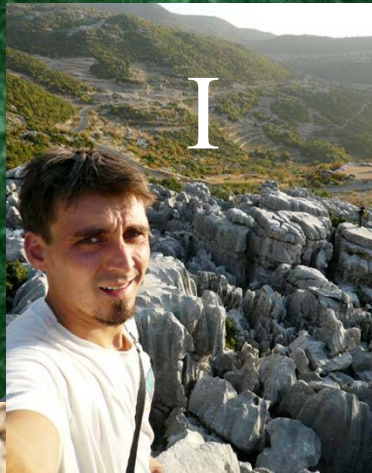


25-10-2010

Dans un souk plus populaire, on trouve un « rayon fruits et légumes » et surtout des prix plus abordables.



# 94 – Fin



*Autoportraits*